

LAGAN



Design and Quality
IKEA of Sweden

ENGLISH	4
DEUTSCH	19
FRANÇAIS	35
ITALIANO	57

Contents

Safety instructions	4	Hints and tips	11
Product description	6	Care and cleaning	12
Control panel	6	Troubleshooting	13
Programmes	6	Technical information	15
Options	7	Environment concerns	16
Before first use	8	IKEA GUARANTEE	16
Daily use	9		

Subject to change without notice.

⚠ Safety instructions

Before the installation and use of the appliance, carefully read the supplied instructions. The manufacturer is not responsible if an incorrect installation and use causes injuries and damages. Always keep the instructions with the appliance for future reference. Only a qualified service engineer can repair this appliance. Use only original spare parts.

To prevent injury and damage to the appliance, do not try to repair the appliance. Always contact the After Sales Service.

Children and vulnerable people safety

⚠ Warning! Risk of suffocation, injury or permanent disability.

- Do not let persons, children included, with reduced physical sensory, reduced mental functions or lack of experience and knowledge use the appliance. They must have supervision or instruction for the operation of the appliance by a person who is responsible for their safety. Do not let children play with the appliance.
- Keep all packaging away from children.
- Keep all detergents away from children.
- Keep children and pets away from the appliance door when it is open.

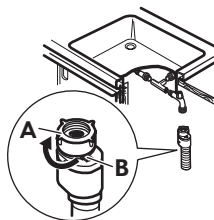
Installation

- Remove all the packaging.
- Do not install or use a damaged appliance.
- Do not install or use the appliance where the temperature is less than 0 °C.

- Obey the installation instruction supplied with the appliance.
- Make sure that the appliance is installed below and adjacent to safe structures.


Water connection

- Make sure not to cause damage to the water hoses.
- Before you connect the appliance to new pipes or pipes not used for a long time, let the water flow until it is clean.
- The first time you use the appliance, make sure that there is no leakage.
- The water inlet hose has a safety valve that prevents the hose to loosen. To disconnect the hose, press the lever (B) and turn the fastener (A) clockwise.



- The water inlet hose has an external transparent sheath. If the hose is damaged, the water in the hose becomes dark.
- If the water inlet hose is damaged, immediately disconnect the mains plug from the mains socket. Contact the service to replace the water inlet hose.

Electrical connection

 **Warning!** Risk of fire and electrical shock.


- The appliance must be earthed.
- Make sure that the electrical information on the rating plate agrees with the power supply. If not, contact an electrician.
- Always use a correctly installed shock-proof socket.
- Do not use multi-plug adapters and extension cables.
- Make sure not to cause damage to the mains plug and to the mains cable. Contact the service or an electrician to change a damaged mains cable.
- Connect the mains plug to the mains socket only at the end of the installation. Make sure that there is access to the mains plug after the installation.
- Do not pull the mains cable to disconnect the appliance. Always pull the mains plug.




This appliance complies with the E.E.C. Directives.

Use

- This appliance is intended to be used in household and similar applications such as:
 - Staff kitchen areas in shops, offices and other working environments
 - Farm houses
 - By clients in hotels, motels and other residential type environments
 - Bed and breakfast type environments.


 **Warning!** Risk of injury.

- Do not change the specification of this appliance.
- Put knives and cutlery with sharp points in the cutlery basket with the points down or in a horizontal position.
- Do not keep the appliance door open without supervision to prevent to fall on it.
- Do not sit or stand on the open door.
- Dishwasher detergents are dangerous. Obey the safety instructions on the detergent packaging.
- Do not drink and play with the water in the appliance.
- Do not remove the dishes from the appliance until the programme is completed. There can be detergent on the dishes.

 **Warning!** Risk of electrical shock, fire or burns.

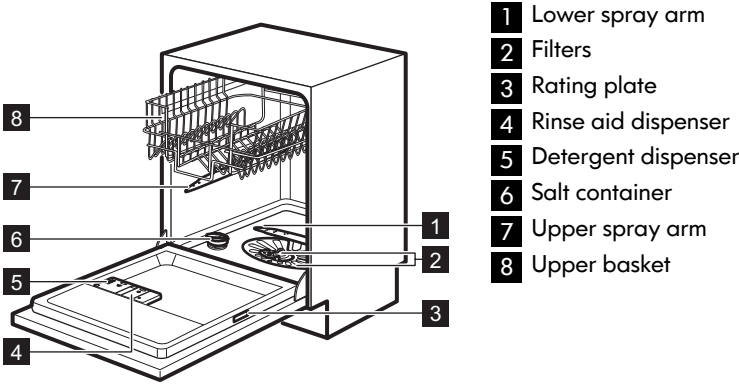
- Do not put flammable products or items that are wet with flammable products in, near or on the appliance.
- Do not use water spray and steam to clean the appliance.
- The appliance can release hot steam if you open the door while a programme operates.

Disposal

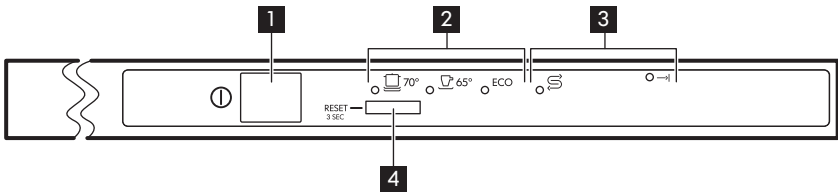
 **Warning!** Risk of injury or suffocation.

- Disconnect the appliance from the mains supply.
- Cut off the mains cable and dispose of it.
- Remove the door catch to prevent children and pets to get closed in the appliance.

Product description



Control panel




- 1** On/off button
- 2** Programme indicators
- 3** Indicators
- 4** Program button

Indicators	Description
S	Salt indicator. It is always off while the programme operates.
→	End indicator.

Programmes

Programme 1)	Degree of soil Type of load	Programme phases	Duration (min)	Energy (kWh)	Water (l)
	Heavy soil Crockery, cutlery, pots and pans	Prewash Wash 70 °C Rinses Dry	130 - 150	1.3 - 1.4	13 - 15

Programme 1)	Degree of soil Type of load	Programme phases	Duration (min)	Energy (kWh)	Water (l)
 65°	Normal soil Crockery and cutlery	Prewash Wash 65 °C Rinses Dry	100 - 110	1.2 - 1.6	15 - 16
ECO 50° 3)	Normal soil Crockery and cutlery	Prewash Wash 50 °C Rinses Dry	195	1.02	15

1) The pressure and the temperature of the water, the variations of the mains supply, the options and the quantity of dishes can change the values.

2) This program is indicated for heavy soil loading to get the sufficient cleaning results on the pots and pans.

3) With this programme you have the most efficient use of water and energy consumption for crockery and cutlery with normal soil. (This is the standard programme for test institutes).

Information for test institutes

For all the necessary information for test performance. send an email to:

info.test@dishwasher-production.com

Write down the product number (PNC) that is on the rating plate.



Options

Acoustic signals



The acoustic signals operate when the appliance has a malfunction and it is not possible to deactivate them.



There is also an acoustic signal that operates when the programme is completed. By default, this acoustic signal is on, but it is possible to deactivate it.

How to deactivate the acoustic signal for the end of programme

- Press the on/off button to activate the appliance. Make sure that the appliance is in setting mode, refer to "Setting and starting a programme".
- Press and hold **Program** until the programme indicator  starts to flash and the programme indicator  comes on with fixed light.

- Press immediately **Program**.

- The programme indicator  comes on with fixed light.
- The programme indicator  starts to flash.

- Wait until the programme indicator  goes off. The programme indicator  continues to flash. The end indicator is on.
- Press **Program**. The end indicator goes off. The acoustic signal for the end of programme is deactivated.
- Press the on/off button to deactivate the appliance and to confirm the setting.

How to activate acoustic signal for the end of programme

- Refer to "How to activate the acoustic signal for the end of programme" and follow the procedure from step (1) to step (4). The end indicator is off.

- Press **Program**. The end indicator comes on. The acoustic signal for the end of programme is activated.
- Press the on/off button to deactivate the appliance and to confirm the setting.

Before first use

- Make sure that the set level of the water softener agrees with the water hardness in your area. If not, adjust the water softener. Contact your local water authority to know the water hardness in your area.
- Fill the salt container.
- Fill the rinse aid dispenser.
- Open the water tap.
- Processing residues can stay in the appliance. Start a programme to remove them. Do not use detergent and do not load the baskets.





Adjusting the water softener

Water hardness				Water softener adjustment
German degrees (°dH)	French degrees (°fH)	mmol/l	Clarke degrees	Level
47 - 50	84 - 90	8.4 - 9.0	58 - 63	10
43 - 46	76 - 83	7.6 - 8.3	53 - 57	9
37 - 42	65 - 75	6.5 - 7.5	46 - 52	8
29 - 36	51 - 64	5.1 - 6.4	36 - 45	7
23 - 28	40 - 50	4.0 - 5.0	28 - 35	6
19 - 22	33 - 39	3.3 - 3.9	23 - 27	5 ¹⁾
15 - 18	26 - 32	2.6 - 3.2	18 - 22	4
11 - 14	19 - 25	1.9 - 2.5	13 - 17	3
4 - 10	7 - 18	0.7 - 1.8	5 - 12	2
< 4	< 7	< 0.7	< 5	1 ²⁾

1) Default setting.

2) Do not use salt at this level.

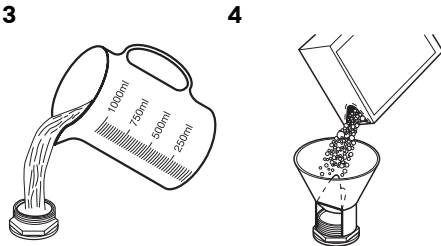
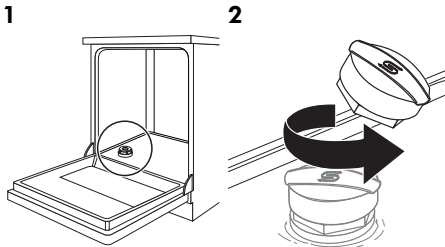
How to adjust the level of the water softener

- Press the on/off button to activate the appliance. Make sure that the appliance is in setting mode, refer to "Setting and starting a programme".
- Press and hold **Program** until the programme indicator  starts to flash and the programme indicator  comes on with fixed light.
- Wait until the programme indicator  goes off. The programme indicator  continues to flash. The end indicator starts to flash. The intermittent flashing of the end indicator refers to the current set level.
 - E.g. 5 flashes + pause + 5 flashes = level 5.
- Press **Program** again and again to change the setting. Each time you press **Program** the level number increases.

5. Press the on/off button to deactivate the appliance and to confirm the setting.

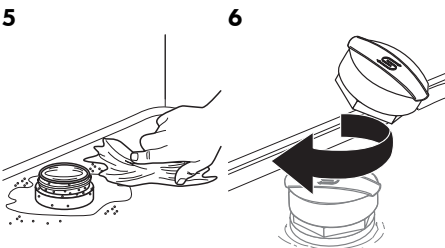
Filling the salt container

⚠ Caution! Water and salt can come out from the salt container when you fill it. Risk of corrosion. To prevent this, after the replenishment, start a programme.

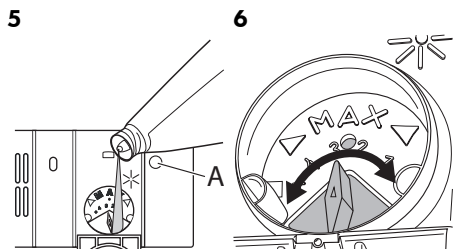
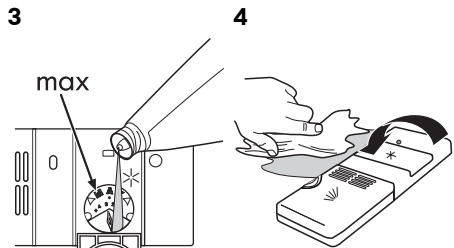
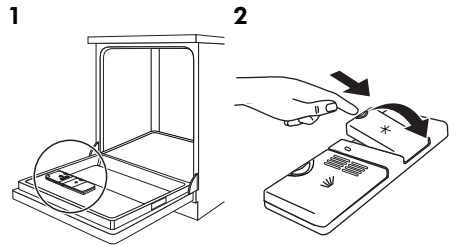


Put 1 litre of water in the salt container (only for the first time).

Put 1 kg of salt in the salt container.



Filling the rinse aid dispenser



Fill the rinse aid dispenser when the lens (A) is clear.

To adjust the released quantity of rinse aid, turn the selector between position 1 (lowest quantity) and position 4 (highest quantity). Refer to 'TROUBLESHOOTING'.

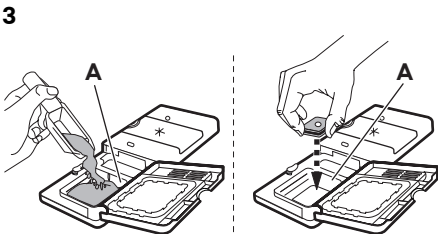
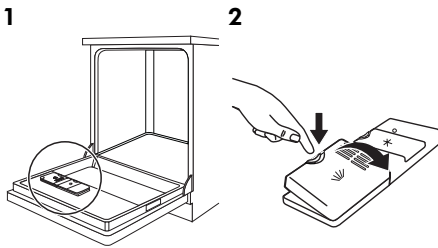
Daily use

1. Open the water tap.
2. Press the on/off button to activate the appliance. Make sure that the appli-

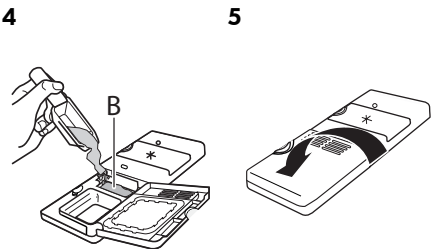
ance is in setting mode. Refer to 'SETTING AND STARTING A PROGRAMME'.

- If the salt indicator is on, fill the salt container.
3. Make sure that there is rinse aid in the rinse aid dispenser.
 4. Load the baskets.
 5. Add the detergent.
 6. Set and start the correct programme for the type of load and the degree of soil.

Using the detergent



Put the detergent or the tablet in the compartment (A).



If the programme has a prewash phase, put a small quantity of detergent in compartment (B).

Using the combi detergent tablets

When you use tablets, that contain salt and rinse aid, do not fill the salt container and the rinse aid dispenser. The rinse aid indicator always comes on if the rinse aid dispenser is empty.

1. Adjust the water softener to the lowest level.
2. Set the rinse aid dispenser to the lowest position.

If you stop to use the combi detergent tablets, before you start to use separately detergent, rinse aid and dishwasher salt, do these steps:

1. Press the on/off button to activate the appliance.
2. Set the water softener to the highest level.
3. Make sure that the salt container and the rinse aid dispenser are full.
4. Start the shortest programme with a rinsing phase, without detergent and without dishes.
5. Adjust the water softener to the water hardness in your area.
6. Adjust the released quantity of rinse aid.

Setting and starting a programme

Setting mode

For some settings it is necessary that the appliance is in setting mode.

The appliance is in setting mode when, after the activation, all the programme indicators are on.

If the control panel does not show this condition press and hold the programme button until all the programme indicators come on

Starting a programme

1. Open the water tap.
2. Press the on/off button to activate the appliance. Make sure that the appliance is in setting mode.
3. Press **Program** again and again until only the indicator of the programme you want to set is on.
4. Close the appliance door. The programme starts.

Opening the door while the appliance operates

If you open the door, the appliance stops. When you close the door, the appliance continues from the point of interruption.

Cancelling the programme

1. Open the appliance door.
2. Press and hold the programme button until all the programme indicators come on.

i Make sure that there is detergent in the detergent dispenser before you start a new programme.

At the end of the programme

The end indicator comes on.

1. Press the on/off button to deactivate the appliance.

2. Close the water tap.

i If you do not press the on/off button, after few minutes from the end of the programme all the indicators go off. This helps to decrease the energy consumption,

- i** • Let the dishes become cold before you remove them from the appliance. Hot dishes can be easily damaged.
- First remove the items from the lower basket, then from the upper basket.
- There can be water on the sides and on the door of the appliance. Stainless steel becomes cool more quickly than the dishes.

Hints and tips

The water softener

Hard water contains a high quantity of minerals that can cause damage to the appliance and bad washing results. The water softener neutralises these minerals.

The dishwasher salt keeps the water softener clean and in good conditions. It is important to set the right level of the water softener. This makes sure that the water softener uses the correct quantity of dishwasher salt and water.

Loading the baskets

i Refer to the supplied leaflet with examples of the load of the baskets.

- Only use the appliance to wash items that are dishwasher-safe.
- Do not put in the appliance items made of wood, horn, aluminium, pewter and copper.
- Do not put in the appliance items that can absorb water (sponges, household cloths).
- Remove remaining food from the items.

- To remove easily remaining burned food, soak pots and pans in water before you put them in the appliance.
- Put hollow items (cups, glasses and pans) with the opening down.
- Make sure that cutlery and dishes do not bond together. Mix spoons with other cutlery.
- Make sure that glasses do not touch other glasses.
- Put the small items in the cutlery basket.
- Put the light items in the upper basket. Make sure that they do not move.
- Make sure that the spray arms can move freely before you start a programme.

Using salt, rinse aid and detergent

- Only use salt, rinse aid and detergent for dishwasher. Other products can cause damage to the appliance.
- The rinse aid helps, during the last rinsing phase, to dry the dishes without streaks and stains.

- Combi detergent tablets contain detergent, rinse aid and other added agents. Be sure that these tablets are applicable to the water hardness in your area. Refer to the instructions on the packaging of the products.
- Detergent tablets do not fully dissolve with short programmes. To prevent detergent residues on the tableware, we recommend that you use the tablets with long programmes.
- Do not use more than the correct quantity of detergent. Refer to the instructions on the detergent packaging.

Before starting a programme

Make sure that:

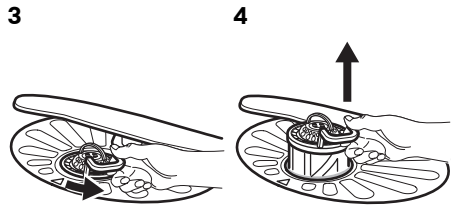
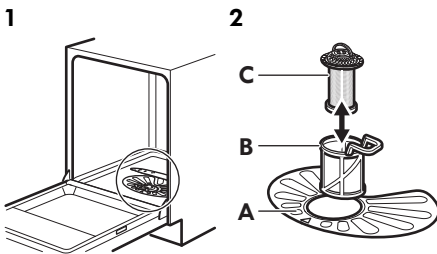
- The filters are clean and correctly installed.
- The spray arms are not clogged.
- The position of the items in the baskets is correct.
- The programme is applicable for the type of load and for the degree of soil.
- The correct quantity of detergent is used.
- There is dishwasher salt and rinse aid (unless you use combi detergent tablets).
- The cap of the salt container is tight.

Care and cleaning

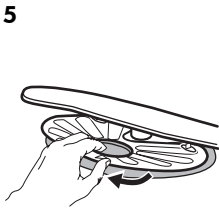
⚠ Warning! Before maintenance, deactivate the appliance and disconnect the mains plug from the mains socket.

i Dirty filters and clogged spray arms decrease the washing results. Make a check regularly and, if necessary, clean them.

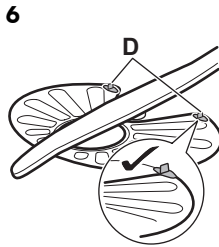
Cleaning the filters



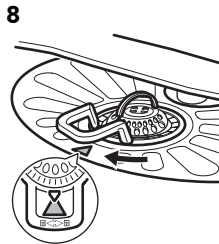
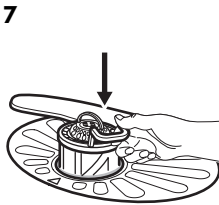
To remove filters (B) and (C), turn the handle counter-clockwise and remove. Pull apart filter (B) and (C). Wash the filters with water.



Remove filter (A). Wash the filter with water.



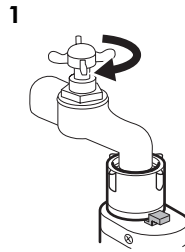
Put filter (A) to its initial position. Make sure that it assembles correctly under the two guides (D).



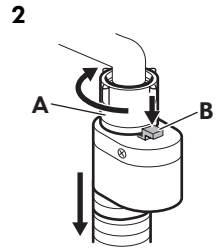
Assemble filters (B) and (C). Put them into position in filter (A). Turn the handle clockwise until it locks.

i An incorrect position of the filters can cause bad washing results and damage to the appliance.

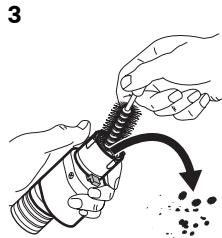
Cleaning the filter of inlet hose



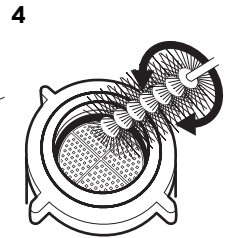
1 Close the water tap.



2 Disconnect the hose. Press the lever B and turn the fastener A clockwise.



3 Clean the filter of inlet hose.



Cleaning the spray arms

Do not remove the spray arms. If the holes in the spray arms are clogged, remove remaining parts of soil with a thin pointed object.

External cleaning


Clean the appliance with a moist soft cloth. Only use neutral detergents. Do not use abrasive products, abrasive cleaning pads or solvents.

Troubleshooting

The appliance does not start or it stops during operation. Before you contact the Service, refer to the information that follows for a solution to the problem.

With some problems, different indicators flash continuously or intermittently at the same time to show an alarm code.

Alarm code	Problem
<ul style="list-style-type: none"> The indicator of the set programme flashes continuously. The end indicator flashes 1 time intermittently. 	The appliance does not fill with water.
<ul style="list-style-type: none"> The indicator of the set programme flashes continuously. The end indicator flashes 2 times intermittently. 	The appliance does not drain the water.
<ul style="list-style-type: none"> The indicator of the set programme flashes continuously. The end indicator flashes 3 times intermittently. 	The anti-flood device is on.

 **Warning!** Deactivate the appliance before you do the checks.

Problem	Possible cause	Possible solution
The programme does not start.	The mains plug is not connected in the mains socket.	Connect the mains plug.
	The appliance door is open.	Close the appliance door.
	The fuse in the fuse box is damaged.	Replace the fuse.
The appliance does not fill with water.	The water tap is closed.	Open the water tap.
	The water pressure is too low.	Contact your local water authority.
	The water tap is clogged or there is limescale on it.	Clean the water tap.
	The filter in the water inlet hose is clogged.	Clean the filter.
	The water inlet hose has a kink or a bend.	Make sure that the position of the hose is correct.
	The anti-flood device is on. There are water leakages in the appliance.	Close the water tap and contact the service.
The appliance does not drain the water.	The sink spigot is clogged.	Clean the sink spigot.
	The water drain hose has a kink or a bend.	Make sure that the position of the hose is correct.

Problem	Possible cause	Possible solution
The salt indicator continues to stay on after the replenishment of the salt container.	This can occur when you are using salt that needs more time to dissolve. There is no unwanted effect on the performance of the appliance.	If after 3 or 4 programmes, the salt indicator continues to stay on, contact the service.

After the checks are completed, activate the appliance. The programme continues from the point of interruption.

If the problem occurs again, contact the service.

If other alarm codes show, contact the service.

If the washing and drying results are not satisfactory

Whitish streaks or bluish layers on glasses and dishes

- The released quantity of rinse aid is too much. Adjust the rinse aid selector to a lower position.
- The quantity of detergent is too much.

Stains and dry water drops on glasses and dishes

- The released quantity of rinse aid is not sufficient. Adjust the rinse aid selector to a higher position.

- The quality of the detergent can be the cause.

Dishes are wet

- The programme is without a drying phase or with a low temperature drying phase.
- The rinse aid dispenser is empty.
- The quality of the rinse aid can be the cause.



Refer to 'HINTS AND TIPS' for other possible causes.

Technical information

Dimensions	Width / Height / Depth (mm)	596 / 818 - 898 / 555
Electrical connection	Refer to the rating plate.	
	Voltage	220-240 V
	Frequency	50 Hz
Water supply pressure	Min. / max. (bar / MPa)	(0.5 / 0.05) / (8 / 0.8)
Water supply ¹⁾	Cold water or hot water ²⁾	max. 60 °C
Capacity	Place settings	12
Power consumption	Left-on mode	0.50 W
	Off-mode	0.50 W

1) Connect the water inlet hose to a water tap with a 3/4" thread.

2) If the hot water comes from alternative sources of energy, (e.g. solar panels, aeolian energy), use the hot water supply to decrease energy consumption.

Environment concerns

Recycle the materials with the symbol ♻️. Put the packaging in applicable containers to recycle it.

Help protect the environment and human health and to recycle waste of electrical and electronic appliances. Do not dispose

appliances marked with the symbol ⚡ with the household waste. Return the product to your local recycling facility or contact your municipal office.

- Discard correctly the packaging material. Recycle the materials with the symbol ♻️.

IKEA GUARANTEE

How long is the IKEA guarantee valid?

This guarantee is valid for five (5) years from the original date of purchase of Your appliance at IKEA, unless the appliance is named LAGAN in which case two (2) years of guarantee apply. The original sales receipt is required as proof of purchase. If service work is carried out under guarantee, this will not extend the guarantee period for the appliance,

Which appliances are not covered by the IKEA five (5) years guarantee?

The range of appliances named LAGAN and all appliances purchased in IKEA before 1st of August 2007

Who will execute the service?

IKEA service provider will provide the service through its own service operations or authorized service partner network.

What does this guarantee cover?

The guarantee covers faults of the appliance, which have been caused by faulty construction or material faults from the date of purchase from IKEA. This guarantee applies to domestic use only. The exceptions are specified under the headline "What is not covered under this guarantee?" Within the guarantee period, the costs to remedy the fault e.g. repairs, parts, labour and travel will be covered, provided that the appliance is accessible for repair without special expenditure. On these conditions the EU guidelines (Nr. 99/44/EG) and the respective local regulations are applicable. Replaced parts become the property of IKEA.

What will IKEA do to correct the problem?

IKEA appointed service provider will examine the product and decide, at its sole discretion, if it is covered under this guarantee. If considered covered, IKEA service provider or its authorized service partner through its own service operations, will then, at its sole discretion, either repair the defective product or replace it with the same or a comparable product.

What is not covered under this guarantee?

- Normal wear and tear.
- Deliberate or negligent damage, damage caused by failure to observe operating instructions, incorrect installation or by connection to the wrong voltage, damage caused by chemical or electro-chemical reaction, rust, corrosion or water damage including but not limited to damage caused by excessive lime in the water supply, damage caused by abnormal environmental conditions.
- Consumable parts including batteries and lamps.
- Non-functional and decorative parts which do not affect normal use of the appliance, including any scratches and possible color differences.
- Accidental damage caused by foreign objects or substances and cleaning or unblocking of filters, drainage systems or soap drawers.

- Damage to the following parts: ceramic glass, accessories, crockery and cutlery baskets, feed and drainage pipes, seals, lamps and lamp covers, screens, knobs, casings and parts of casings. Unless such damages can be proved to have been caused by production faults.
- Cases where no fault could be found during a technician's visit.
- Repairs not carried out by our appointed service providers and/or an authorized service contractual partner or where non-original parts have been used.
- Repairs caused by installation which is faulty or not according to specification.
- The use of the appliance in a non-domestic environment i.e. professional use.
- Transportation damages. If a customer transports the product to their home or other address, IKEA is not liable for any damage that may occur during transport. However, if IKEA delivers the product to the customer's delivery address, then damage to the product that occurs during this delivery will be covered by this guarantee.
- Cost for carrying out the initial installation of the IKEA appliance. However, if an IKEA service provider or its authorized service partner repairs or replaces the appliance under the terms of this guarantee, the service provider or its authorized service partner will re-install the repaired appliance or install the replacement, if necessary.

This restriction do not apply to fault-free work carried out by a qualified specialist using our original parts in order to adapt the appliance to the technical safety specifications of another EU country.

How country law applies

The IKEA guarantee gives You specific legal rights, which covers or exceed local demands. However these conditions do not limit in any way consumer rights described in the local legislation

Area of validity

For appliances which are purchased in one EU country and taken to another EU country, the services will be provided in the framework of the guarantee conditions normal in the new country. An obligation to carry out services in the framework of the guarantee exists only if the appliance complies and is installed in accordance with:

- the technical specifications of the country in which the guarantee claim is made;
- the Assembly Instructions and User Manual Safety Information;

The dedicated After Sales Service for IKEA appliances:

Please do not hesitate to contact IKEA After Sales Service to:

1. make a service request under this guarantee;
2. ask for clarification on installation of the IKEA appliance in the dedicated IKEA kitchen furniture. The service won't provide clarifications related to:
 - the overall IKEA kitchen installation;
 - connections to electricity (if machine comes without plug and cable), to water and to gas since they have to be executed by an authorized service engineer.
3. ask for clarification on user manual contents and specifications of the IKEA appliance.

To ensure that we provide you with the best assistance, please read carefully the Assembly Instructions and/or the User Manual section of this booklet before contacting us.

How to reach us if You need our service



Please refer to the last page of this manual for the full list of IKEA appointed contacts and relative national phone numbers.

Important! In order to provide You with a quicker service, we recommend that You use the specific phone numbers listed at the end of this manual. Always refer to the numbers listed in the booklet of the specific appliance You need an assistance for. Before calling us, assure that You have to hand the IKEA article number (8 digit code) for the appliance of which you need our assistance.

Important! SAVE THE SALES RECEIPT! It is Your proof of purchase and required for the

guarantee to apply. Note that the receipt reports also the IKEA article name and number (8 digit code) for each of the appliances you have purchased.

Do You need extra help?

For any additional questions not related to After Sales of your appliances, please contact our nearest IKEA store call centre. We recommend you read the appliance documentation carefully before contacting us.

Inhalt

Sicherheitshinweise	19	Tipps und Hinweise	27
Gerätebeschreibung	21	Reinigung und Pflege	28
Bedienfeld	21	Fehlersuche	30
Programme	22	Technische Daten	31
Optionen	22	Umwelttipps	32
Vor der ersten Inbetriebnahme	23	IKEA Garantie	32
Täglicher Gebrauch	25		

Änderungen vorbehalten.

⚠ Sicherheitshinweise

Lesen Sie die mitgelieferte Anleitung sorgfältig vor der Montage und dem ersten Gebrauch des Geräts durch. Der Hersteller ist nicht dafür verantwortlich, wenn eine fehlerhafte Montage oder Verwendung Verletzungen oder Schäden verursacht. Bewahren Sie die Anleitung zusammen mit dem Gerät für den zukünftigen Gebrauch auf. Das Gerät darf nur von qualifizierten Kundendiensttechnikern repariert werden. Verwenden Sie nur Originalersatzteile. Versuchen Sie nicht, das Gerät selbst zu reparieren. Dies könnte zu Verletzungen und zur Beschädigung des Geräts führen. Wenden Sie sich immer an den Kundendienst.

Sicherheit von Kindern und schutzbedürftigen Personen

⚠ Warnung! Erstickungs- und Verletzungsgefahr oder Gefahr einer dauerhaften Behinderung.

- Lassen Sie keine Personen (einschließlich Kinder) mit eingeschränkten physischen, sensorischen oder geistigen Fähigkeiten, mangelnder Erfahrung oder mangelndem Wissen dieses Gerät benutzen. Solche Personen müssen von einer Person beaufsichtigt oder bei der Bedienung des Geräts angeleitet werden, die für ihre Sicherheit verantwortlich ist. Lassen Sie Kinder nicht mit dem Gerät spielen.
- Halten Sie das Verpackungsmaterial von Kindern fern.

- Halten Sie alle Reinigungsmittel von Kindern fern.
- Halten Sie Kinder und Haustiere vom geöffneten Gerät fern.

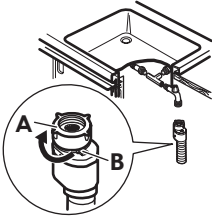
Montage

- Entfernen Sie das Verpackungsmaterial.
- Stellen Sie ein beschädigtes Gerät nicht auf und benutzen Sie es nicht.
- Stellen Sie das Gerät nicht an einem Ort auf, an dem die Temperatur unter 0 °C absinken kann, und benutzen Sie das Gerät nicht, wenn die Temperatur unter 0 °C absinken könnte.
- Halten Sie sich an die mitgelieferte Montageanleitung.
- Stellen Sie sicher, dass das Gerät unter und an angrenzenden sicheren Konstruktionen montiert ist.

Wasseranschluss

- Achten Sie darauf, die Wasserschläuche nicht zu beschädigen.
- Bevor Sie neue oder lange Zeit nicht benutzte Schläuche an das Gerät anschließen, lassen Sie Wasser durch die Schläuche fließen, bis es sauber austritt.
- Achten Sie darauf, dass beim ersten Gebrauch des Geräts keine Undichtheiten vorhanden sind.

- Im Wasserzulaufschlauch befindet sich ein Sicherheitsventil, das ein Lösen des Schlauchs verhindert. Drücken Sie zum Abnehmen des Schlauchs den Hebel (B) und drehen Sie das Befestigungselement (A) im Uhrzeigersinn.



- Der Wasserzulaufschlauch verfügt über eine transparente Schutzhülle. Ist der Schlauch beschädigt, wird das Wasser im Schlauch dunkel.
- Ziehen Sie sofort den Netzstecker aus der Steckdose, wenn der Wasserzulaufschlauch beschädigt ist. Wenden Sie sich für den Austausch des Wasserzulaufschlauchs an den Kundendienst.

Elektrischer Anschluss

⚠️ Warnung! Brand- und Stromschlaggefahr.

- Das Gerät muss geerdet sein.
- Stellen Sie sicher, dass die elektrischen Daten auf dem Typenschild den Daten Ihrer Stromversorgung entsprechen. Wenden Sie sich andernfalls an eine Elektrofachkraft.
- Das Gerät darf ausschließlich an eine ordnungsgemäß installierte Schutzkontaktsteckdose angeschlossen werden.
- Verwenden Sie keine Mehrfachsteckdosen oder Verlängerungskabel.
- Achten Sie darauf, Netzstecker und Netzkabel nicht zu beschädigen. Wenden Sie sich zum Austausch des beschädigten Netzkabels an den Kundendienst oder eine Elektrofachkraft.
- Stecken Sie den Netzstecker erst nach Abschluss der Montage in die Steckdose. Stellen Sie sicher, dass der Netzstecker nach der Montage noch zugänglich ist.

- Ziehen Sie nicht am Netzkabel, um das Gerät von der Spannungsversorgung zu trennen. Ziehen Sie dazu immer direkt am Netzstecker.



Das Gerät entspricht den EC-Richtlinien.

Gebrauch

- Dieses Gerät ist für die Verwendung im Haushalt und ähnliche Zwecke vorgesehen, wie z. B.:
 - Personalküchenbereiche in Geschäften, Büros und anderen Arbeitsumfeldern
 - Bauernhöfe
 - Für Gäste in Hotels, Motels und anderen wohnungsähnlichen Räumlichkeiten
 - In Pensionen und vergleichbaren Unterbringungsmöglichkeiten.

⚠️ Warnung! Verletzungsgefahr.

- Nehmen Sie keine technischen Änderungen am Gerät vor.
- Stellen Sie Messer und Besteck mit scharfen Spitzen mit der Spitze nach unten in den Besteckkorb oder legen Sie sie in eine waagerechte Position.
- Lassen Sie die Gerätetür nicht ohne Aufsichtigung offen stehen, damit von der Tür keine Stolpergefahr ausgeht.
- Setzen oder stellen Sie sich nie auf die offene Tür.
- Geschirrspüler-Reinigungsmittel sind gefährlich. Beachten Sie die Sicherheitsanweisungen auf der Reinigungsmittelverpackung.
- Trinken Sie nicht das Wasser aus dem Gerät und verwenden Sie es nicht zum Spielen.
- Nehmen Sie kein Geschirr aus dem Gerät, bevor das Programm beendet ist. Es könnte sich noch Reinigungsmittel auf dem Geschirr befinden.

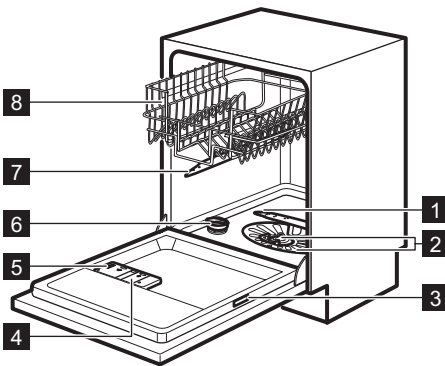
⚠️ Warnung! Stromschlag-, Brand- und Verbrennungsgefahr.

- Platzieren Sie keine entflammaren Produkte oder Gegenstände, die mit entflammaren Produkten benetzt sind, im Gerät, auf dem Gerät oder in der Nähe des Geräts.
- Reinigen Sie das Gerät nicht mit einem Wasser- oder Dampfstrahl.
- Es kann heißer Dampf aus dem Gerät austreten, wenn Sie die Tür während des Ablaufs eines Programms öffnen.
- Trennen Sie das Gerät von der Stromversorgung.
- Schneiden Sie das Netzkabel ab und entsorgen Sie es.
- Entfernen Sie das Türschloss, um zu verhindern, dass sich Kinder oder Haustiere in dem Gerät einschließen.

Entsorgung

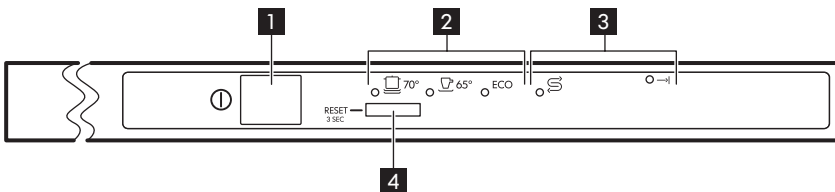
⚠ Warnung! Verletzungs- oder Erstickungsgefahr.

Gerätebeschreibung

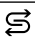
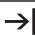


- 1** Unterer Sprüharm
- 2** Filter
- 3** Typenschild
- 4** Klarspülmittel-Dosierer
- 5** Reinigungsmittelbehälter
- 6** Salzbehälter
- 7** Oberer Sprüharm
- 8** Oberkorb



Bedienfeld



- 1** Taste „Ein/Aus“
- 2** Programmkontrolllampen
- 3** Kontrolllampen
- 4** Taste „Program“

Kontrolllam- pen	Beschreibung
	Kontrolllampe „Salz“. Sie erlischt während des Programmbetriebs.
	Kontrolllampe „Programmende“

Programme

Programm 1)	Verschmut- zungsgrad Beladung	Programm- phasen	Dauer (Min.)	Energie- ver- brauch (kWh)	Wasser (l)
 70° ²⁾	Stark ver- schmutzt Geschirr, Be- steck, Töpfe und Pfannen	Vorspülen Hauptspülgang 70 °C Spülgänge Trocknen	130 - 150	1.3 - 1.4	13 - 15
 65°	Normal ver- schmutzt Geschirr und Besteck	Vorspülen Hauptspülgang 65 °C Spülgänge Trocknen	100 - 110	1.2 - 1.6	15 - 16
ECO 50° 3)	Normal ver- schmutzt Geschirr und Besteck	Vorspülen Hauptspülgang 50 °C Spülgänge Trocknen	195	1.02	15

1) Druck und Temperatur des Wassers, die Schwankungen in der Stromversorgung, die ausgewählten Optionen und die Geschirrmenge können die Werte verändern.

2) Dieses Programm eignet sich für eine stark verschmutzte Beladung. Es reinigt Töpfe und Pfannen gut.

3) Dieses Programm gewährleistet den wirtschaftlichsten Wasser- und Energieverbrauch für normal verschmutztes Geschirr und Besteck. (Dies ist das Standardprogramm für Prüfinstitute.)

Informationen für Prüfinstitute

Möchten Sie Informationen zum Leistungstest erhalten, schicken Sie eine E-Mail an:

info.test@dishwasher-production.com

Notieren Sie die Produktnummer (PNC), die Sie auf dem Typenschild finden.

Optionen

Signalton

Der Summer gibt bei einer Störung Signal-
töne aus. Diese Funktion kann nicht ausge-
schaltet werden.

Es ertönt auch ein Signalton, wenn das Pro-
gramm beendet ist. Standardmäßig ist die-
ser Signalton eingeschaltet, es ist jedoch
möglich, ihn auszuschalten.

So schalten Sie den Signalton für das Programmende aus:

1. Drücken Sie die Taste „Ein/Aus“, um das
Gerät einzuschalten. Stellen Sie sicher,
dass sich das Gerät im Einstellmodus
befindet, siehe Abschnitt „Einstellen und
Starten eines Programms“.

2. Halten Sie **Program** gedrückt, bis die Kontrolllampe  blinkt und die Kontrolllampe  konstant leuchtet.
3. Drücken Sie sofort die Taste **Program**.
 - Die Programmkontrolllampe  leuchtet konstant.
 - Die Programmkontrolllampe  blinkt.
4. Warten Sie, bis die Kontrolllampe  erlischt. Die Programmkontrolllampe  blinkt weiter. Die Kontrolllampe „Programmende“ leuchtet auf.
5. Drücken Sie **Program**. Die Kontrolllampe „Programmende“ erlischt. Der Signalton für das Programmende ist ausgeschaltet.

6. Drücken Sie die Taste „Ein/Aus“, um das Gerät auszuschalten und die Einstellung zu bestätigen.

So schalten Sie den Signalton für das Programmende ein:

1. Lesen Sie „So schalten Sie den Signalton für das Programmende ein“ und führen Sie die Schritte (1) bis (4) durch. Die Kontrolllampe „Programmende“ erlischt.
2. Drücken Sie **Program**. Die Kontrolllampe „Programmende“ leuchtet auf. Der Signalton für das Programmende ist eingeschaltet.
3. Drücken Sie die Taste „Ein/Aus“, um das Gerät auszuschalten und die Einstellung zu bestätigen.

Vor der ersten Inbetriebnahme

1. Prüfen Sie, ob die Einstellung des Wasserenthärters der Wasserhärte in Ihrem Gebiet entspricht. Stellen Sie ihn bei Bedarf entsprechend ein. Wenden Sie sich an Ihr örtliches Wasserversorgungsunternehmen, um die Wasserhärte in Ihrem Gebiet zu erfahren.
2. Füllen Sie den Salzbehälter.
3. Füllen Sie den Klarspülmittel-Dosierer mit Klarspülmittel.
4. Drehen Sie den Wasserhahn auf.
5. Möglicherweise haben sich im Gerät Verarbeitungsrückstände angesammelt. Starten Sie ein Programm, um diese zu entfernen. Verwenden Sie kein Reinigungsmittel und beladen Sie die Körbe nicht.

Einstellen des Wasserenthärters





Wasserhärte				Wasserenthärter-Einstellung
Deutsche Wasserhärtegrade (°dH)	Französische Wasserhärtegrade (°fH)	mmol/l	Clarke Wasserhärtegrade	Stufe
47 - 50	84 - 90	8.4 - 9.0	58 - 63	10
43 - 46	76 - 83	7.6 - 8.3	53 - 57	9
37 - 42	65 - 75	6.5 - 7.5	46 - 52	8
29 - 36	51 - 64	5.1 - 6.4	36 - 45	7
23 - 28	40 - 50	4.0 - 5.0	28 - 35	6

Wasserhärte				Wasserenthärter-Einstellung
Deutsche Wasserhärtegrade (°dH)	Französische Wasserhärtegrade (°fH)	mmol/l	Clarke Wasserhärtegrade	Stufe
19 - 22	33 - 39	3.3 - 3.9	23 - 27	5 ¹⁾
15 - 18	26 - 32	2.6 - 3.2	18 - 22	4
11 - 14	19 - 25	1.9 - 2.5	13 - 17	3
4 - 10	7 - 18	0.7 - 1.8	5 - 12	2
< 4	< 7	< 0.7	< 5	1 ²⁾

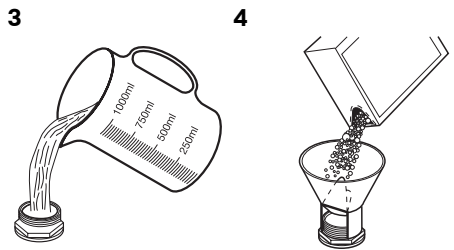
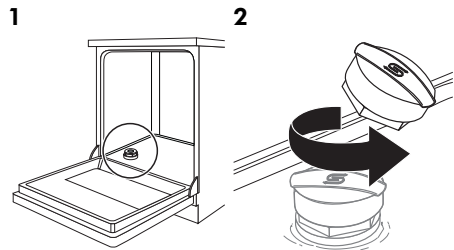
1) Standardeinstellung

2) Verwenden Sie kein Salz bei diesen Werten.

Einstellen der Wasserenthärterstufe

1. Drücken Sie die Taste „Ein/Aus“, um das Gerät einzuschalten. Stellen Sie sicher, dass sich das Gerät im Einstellmodus befindet, siehe Abschnitt „Einstellen und Starten eines Programms“.
2. Halten Sie **Program** gedrückt, bis die Kontrolllampe  blinkt und die Kontrolllampe  konstant leuchtet.
3. Warten Sie, bis die Kontrolllampe  erlischt. Die Programmkontrolllampe  blinkt weiter. Die Kontrolllampe „Programmende“ beginnt zu blinken. Die Blinkzeichen der Kontrolllampe „Programmende“ zeigen die aktuelle Einstellung an.
 - Z. B. 5 Blinkzeichen + Pause + 5 Blinkzeichen = Härtestufe 5.
4. Drücken Sie die Taste „**Program**“ wiederholt, um die Einstellung zu ändern. Mit jedem Tastendruck von „**Program**“ erhöht sich die Härtestufe.
5. Drücken Sie die Taste „Ein/Aus“, um das Gerät auszuschalten und die Einstellung zu bestätigen.


austreten. Korrosionsgefahr. Starten Sie deshalb nach dem Befüllen ein Programm.

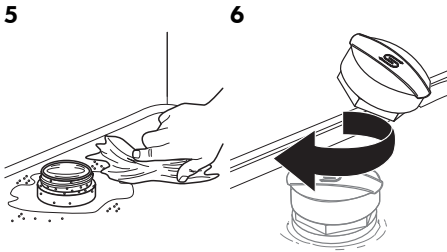


Füllen Sie 1 Liter Wasser in den Salzbehälter (nur beim ersten Mal).

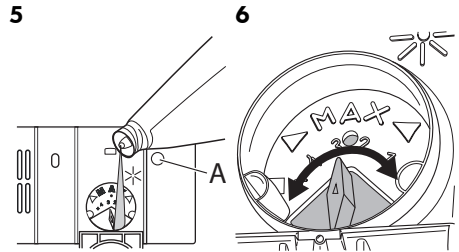
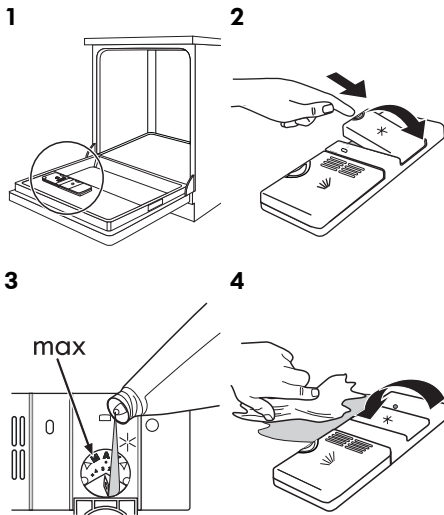
Füllen Sie 1 kg Salz in den Salzbehälter.

Befüllen des Salzbehälters

 **Vorsicht!** Beim Befüllen des Salzbehälters können Wasser und Salz



Befüllen des Klarspülmittel-Dosierers



Füllen Sie den Klarspülmittel-Dosierer, wenn das Schauglas (A) transparent ist.

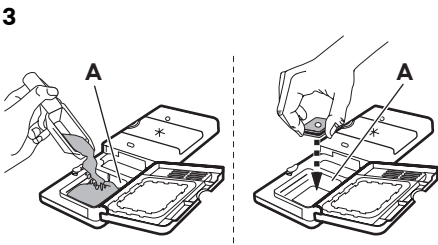
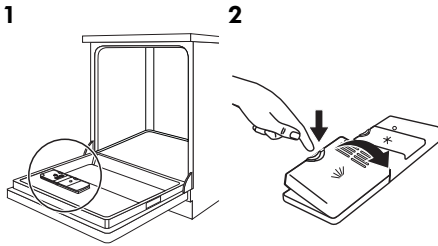
Sie können die Zugabemenge des Klarspülmittels einstellen, indem Sie den entsprechenden Regler zwischen Position 1 (geringste Menge) und Position 4 (größte Menge) einstellen. Schlagen Sie hierzu unter „FEHLERSUCHE“ nach.

Täglicher Gebrauch

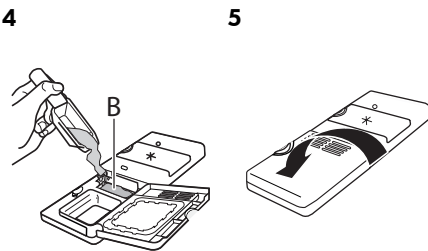
1. Drehen Sie den Wasserhahn auf.
2. Drücken Sie die Taste „Ein/Aus“, um das Gerät einzuschalten. Stellen Sie sicher, dass sich das Gerät im Einstellmodus befindet. Siehe „Einstellen und Starten eines Programms“.
 - Füllen Sie den Salzbehälter auf, wenn die Kontrolllampe „Salz“ leuchtet.
3. Stellen Sie sicher, dass der Klarspülmittel-Dosierer gefüllt ist.
4. Beladen Sie die Körbe.
5. Füllen Sie Reinigungsmittel ein.

6. Stellen Sie je nach Beladung und Verschmutzungsgrad das passende Programm ein.

Verwenden des Reinigungsmittels



Füllen Sie das Reinigungsmittel ein oder legen Sie eine Reinigungstablette in den Behälter (A).



Wenn das Programm einen Vorspülgang hat, füllen Sie eine geringe Menge Reinigungsmittel in das Fach (B).

Verwendung von Kombi-Reinigungstabletten

Wenn Sie Tabletten verwenden, die Salz und Klarspülmittel enthalten, müssen der Salzbehälter und Klarspülmittel-Dosierer nicht zusätzlich befüllt werden. Die Kontrollampe für Klarspülmittel leuchtet immer, wenn der Klarspülmittel-Dosierer leer ist.

1. Stellen Sie den Wasserenthärter auf die niedrigste Stufe ein.
2. Stellen Sie den Klarspülmittel-Dosierer auf die niedrigste Einstellung.

Wenn Sie nicht länger Kombi-Reinigungstabletten verwenden, führen Sie die folgenden Schritte aus, bevor Sie ein anderes Reinigungsmittel, ein anderes Klarspülmittel oder ein anderes Geschirrspülsalz verwenden:

1. Drücken Sie die Taste „Ein/Aus“, um das Gerät einzuschalten.
2. Stellen Sie den Wasserenthärter auf die höchste Stufe ein.
3. Stellen Sie sicher, dass der Salzbehälter und der Klarspülmittel-Dosierer gefüllt sind.
4. Starten Sie das kürzeste Programm mit einem Klarspülgang ohne Reinigungsmittel und ohne Geschirr.
5. Stellen Sie den Wasserenthärter entsprechend der Wasserhärte in Ihrem Gebiet ein.
6. Stellen Sie die Menge des Klarspülmittels ein.

Einstellen und Starten eines Programms

Einstellmodus

Für einige Einstellungen muss das Gerät im Einstellmodus sein. Das Gerät befindet sich im Einstellmodus, wenn nach dem Einschalten alle Programmkontrolllampen aufleuchten. Wenn auf dem Bedienfeld nicht diese Bedingung angezeigt wird, halten Sie die Programmwahltaste gedrückt, bis alle Programmkontrolllampen leuchten..

Starten eines Programms

1. Drehen Sie den Wasserhahn auf.
2. Drücken Sie die Taste „Ein/Aus“, um das Gerät einzuschalten. Stellen Sie sicher, dass sich das Gerät im Einstellmodus befindet.
3. Drücken Sie **Program** wiederholt, bis nur die Kontrollampe des gewünschten Programms leuchtet.
4. Schließen Sie die Gerätetür. Das Programm wird gestartet.

Öffnen der Tür während eines laufenden Programms

Wenn Sie die Tür öffnen, unterbricht das Gerät das Programm. Wenn Sie die Tür wieder schließen, läuft das Programm ab dem Zeitpunkt der Unterbrechung weiter.

Beenden des Programms

1. Öffnen Sie die Gerätetür.
2. Halten Sie die Programmwahltaste gedrückt, bis alle Programmkontrolllampen aufleuchten.

i Bevor Sie ein neues Programm starten, stellen Sie sicher, dass der Reinigungsmittelbehälter gefüllt ist.

Am Programmende

Die Kontrolllampe „Programmende“ leuchtet auf.

1. Drücken Sie die Taste „Ein/Aus“, um das Gerät auszuschalten.

2. Schließen Sie den Wasserhahn.

i Wenn Sie die Ein/Aus-Taste nicht innerhalb von wenigen Minuten nach Ende des Programms drücken: Diese Funktion hilft den Energieverbrauch zu senken.

- i**
- Lassen Sie das Geschirr abkühlen, bevor Sie es aus dem Gerät nehmen. Heißes Geschirr ist stoßempfindlich.
 - Nehmen Sie das Geschirr zuerst aus dem Unterkorb und dann aus dem Oberkorb.
 - An den Innenseiten und an der Tür des Gerätes kann sich Wasser niederschlagen. Edelstahl kühlt schneller ab als Geschirr.

Tipps und Hinweise

Der Wasserenthärter

Hartes Wasser enthält viele Mineralien, die das Gerät beschädigen können und zu schlechten Spülergebnissen führen. Der Wasserenthärter neutralisiert diese Mineralien.

Das Geschirrspülsalz hält den Wasserenthärter sauber und in gutem Zustand. Der Wasserenthärter muss unbedingt auf die richtige Stufe eingestellt werden. So stellen Sie sicher, dass der Wasserenthärter die richtige Menge Geschirrspülsalz und Wasser verwendet.

Beladen der Körbe

i Beispiele für die Beladung der Körbe finden Sie in der mitgelieferten Broschüre.

- Spülen Sie im Gerät nur spülmaschinenfestes Geschirr.
- Spülen Sie im Gerät keine Geschirrtteile aus Holz, Horn, Aluminium, Zinn oder Kupfer.

- Spülen Sie in diesem Gerät keine Gegenstände, die Wasser aufnehmen können (Schwämme, Geschirrtücher, usw.).
- Entfernen Sie Speisereste vom Geschirr.
- Um eingebrannte Essensreste leicht zu beseitigen, weichen Sie diese ein, bevor Sie das Kochgeschirr in das Gerät stellen.
- Ordnen Sie hohle Gefäße (z. B. Tassen, Gläser, Pfannen) mit der Öffnung nach unten ein.
- Stellen Sie sicher, dass Geschirr und Besteck nicht aneinander haften. Mischen Sie Löffel mit anderem Besteck.
- Achten Sie darauf, dass Gläser einander nicht berühren.
- Ordnen Sie kleine Gegenstände in den Besteckkorb ein.
- Ordnen Sie leichte Gegenstände im Oberkorb an. Achten Sie darauf, dass diese nicht verrutschen können.
- Vergewissern Sie sich, dass sich die Sprüharms ungehindert bewegen können, bevor Sie ein Programm starten.

Verwendung von Salz, Klarspülmittel und Reinigungsmittel

- Verwenden Sie nur Salz, Klarspülmittel und Reinigungsmittel für Geschirrspüler. Andere Produkte können das Gerät beschädigen.
- Das Klarspülmittel lässt das Geschirr während der letzten Spülphase ohne Streifen und Flecken trocknen.
- Kombi-Reinigungstabletten enthalten Reinigungsmittel, Klarspülmittel und andere Zusätze. Achten Sie darauf, dass die Tabletten der Wasserhärte in Ihrer Region entsprechen. Beachten Sie die Anweisungen auf der Reinigungsmittelverpackung.
- Geschirrspüler-Tabs lösen sich bei kurzen Programmen nicht vollständig auf. Wir empfehlen, die Tabletten nur mit langen Programmen zu verwenden, damit keine Reinigungsmittel-Rückstände auf dem Geschirr zurückbleiben.

- Verwenden Sie nicht mehr als die angegebene Reinigungsmittelmenge. Siehe hierzu die Angaben auf der Reinigungsmittelverpackung.

Vor dem Starten eines Programms

Kontrollieren Sie folgende Punkte:

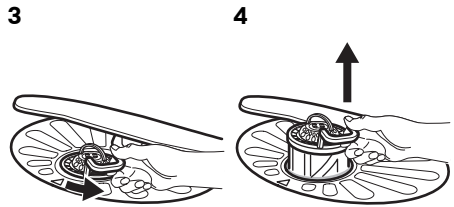
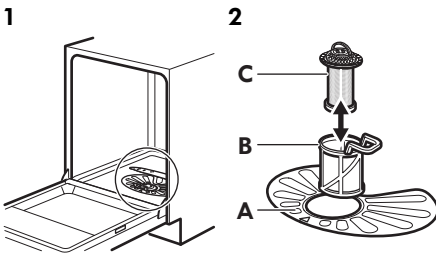
- Die Filter sind sauber und ordnungsgemäß eingesetzt.
- Die Sprüharme sind nicht verstopft.
- Die Geschirrtteile sind richtig in den Körben angeordnet.
- Das Programm eignet sich für die Beladung und den Verschmutzungsgrad.
- Die Reinigungsmittelmenge stimmt.
- Geschirrspülsalz und Klarspülmittel sind vorhanden (außer Sie verwenden Kombi-Reinigungstabletten).
- Der Deckel des Salzbehälters ist fest geschlossen.

Reinigung und Pflege

⚠ Warnung! Schalten Sie vor Reinigungsarbeiten immer das Gerät aus und ziehen Sie den Netzstecker aus der Steckdose.

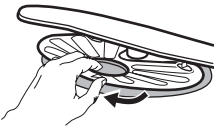
i Verschmutzte Filter und verstopfte Sprüharme beeinträchtigen das Spülergebnis. Prüfen Sie die Filter regelmäßig und reinigen Sie diese, falls nötig.

Reinigen der Filter



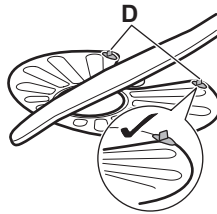
Zum Entfernen der Filter (B) und (C) den Hebel gegen den Uhrzeigersinn drehen und entfernen. Ziehen Sie die Filter (B) und (C) auseinander. Reinigen Sie die Filter mit Wasser.

5



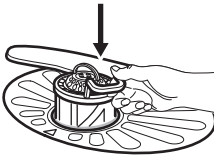
Entfernen Sie den Filter (A). Reinigen Sie den Filter mit Wasser.

6

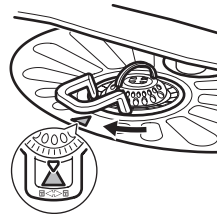


Setzen Sie den Filter (A) wieder in der ursprünglichen Position ein. Vergewissern Sie sich, dass er ordnungsgemäß unter den beiden Führungen (D) sitzt.

7



8

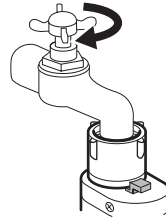


Setzen Sie die Filter (B) und (C) zusammen. Setzen Sie sie in den Filter (A) ein. Drehen Sie den Hebel im Uhrzeigersinn, bis er einrastet.

i Eine falsche Anordnung der Filter führt zu schlechten Spülergebnissen und kann das Gerät beschädigen.

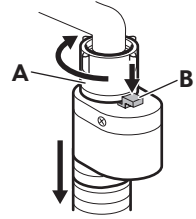
Reinigen des Filters des Zulaufschlauchs

1



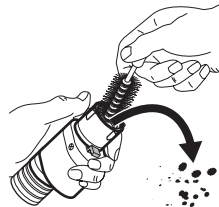
Schließen Sie den Wasserhahn.

2



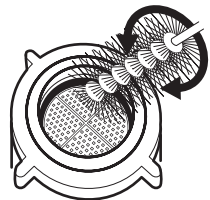
Nehmen Sie den Schlauch ab. Drücken Sie den Hebel B und drehen Sie das Befestigungselement A im Uhrzeigersinn.

3



Reinigen Sie den Filter des Zulaufschlauchs.

4



Reinigen der Sprüharme

Bauen Sie die Sprüharme nicht aus. Falls die Löcher in den Sprüharmen verstopft sind, reinigen Sie sie mit einem dünnen spitzen Gegenstand.

Reinigen der Außenseiten

Reinigen Sie das Gerät mit einem weichen, feuchten Tuch. Verwenden Sie ausschließlich Neutralreiniger. Benutzen Sie keine Scheuermittel, scheuernde Reinigungsschwämmchen oder Lösungsmittel.

Fehlersuche

Das Gerät startet nicht oder bleibt während des Betriebs stehen. Prüfen Sie, ob Sie die Störung mit den folgenden Hinweisen selbst beheben können, bevor Sie den Kundendienst rufen.

Bei einigen Problemen zeigen kontinuierlich und/oder periodisch blinkende Kontrolllampen den Alarmcode an.

Alarmcode	Problem
<ul style="list-style-type: none"> Die Kontrolllampe des eingestellten Programms blinkt kontinuierlich. Die Kontrolllampe „Programmende“ blinkt einmal. 	Es läuft kein Wasser in das Gerät.
<ul style="list-style-type: none"> Die Kontrolllampe des eingestellten Programms blinkt kontinuierlich. Die Kontrolllampe „Programmende“ blinkt zweimal. 	Das Gerät pumpt das Wasser nicht ab.
<ul style="list-style-type: none"> Die Kontrolllampe des eingestellten Programms blinkt kontinuierlich. Die Kontrolllampe „Programmende“ blinkt dreimal. 	Das Aqua-Control-System ist eingeschaltet.

⚠ Warnung! Schalten Sie das Gerät aus, bevor Sie die Überprüfungen vornehmen.

Problem	Mögliche Ursache	Mögliche Abhilfe
Das Programm startet nicht.	Der Netzstecker steckt nicht richtig in der Steckdose.	Stecken Sie den Netzstecker richtig in die Steckdose.
	Die Gerätetür ist offen.	Schließen Sie die Gerätetür.
	Die Sicherung im Sicherungskasten ist durchgebrannt.	Setzen Sie eine neue Sicherung ein.
Es läuft kein Wasser in das Gerät.	Der Wasserhahn ist geschlossen.	Drehen Sie den Wasserhahn auf.
	Der Wasserdruck ist zu niedrig.	Wenden Sie sich an das örtliche Wasserversorgungsunternehmen.
	Der Wasserhahn ist blockiert oder durch Kalkablagerungen verstopft.	Reinigen Sie den Wasserhahn.
	Der Filter im Wasserzulaufschlauch ist verstopft.	Reinigen Sie den Filter.
	Der Wasserzulaufschlauch ist geknickt oder gebogen.	Vergewissern Sie sich, dass der Schlauch ordnungsgemäß angebracht ist.

Problem	Mögliche Ursache	Mögliche Abhilfe
	Das Aqua-Control-System ist eingeschaltet. Im Gerät sind Wasserlecks aufgetreten.	Drehen Sie den Wasserhahn zu und wenden Sie sich an den Kundendienst.
Das Gerät pumpt das Wasser nicht ab.	Der Siphon ist verstopft.	Reinigen Sie den Siphon.
	Der Wasserablaufschlauch ist geknickt oder gebogen.	Vergewissern Sie sich, dass der Schlauch ordnungsgemäß angebracht ist.
Die Salz-Kontrolllampe leuchtet nach dem Befüllen des Salzbehälters weiterhin.	Dies kann vorkommen, wenn Sie ein Salz verwenden, das sich erst nach einiger Zeit auflöst. Die Leistung des Geräts wird dadurch nicht beeinträchtigt.	Wenn die Salz-Kontrolllampe nach 3 oder 4 Programmen noch immer leuchtet, wenden Sie sich an den Kundendienst.

Schalten Sie das Gerät nach der Überprüfung wieder ein. Das Programm wird an der Stelle fortgesetzt, an der es unterbrochen wurde.

Tritt das Problem erneut auf, wenden Sie sich an den Kundendienst.

Wenn andere Alarmcodes angezeigt werden, wenden Sie sich an den Kundendienst.

Die Spül- und Trocknungsergebnisse sind nicht zufriedenstellend.

Weißer Streifen oder blau schimmernder Belag auf Gläsern und Geschirr

- Die zugegebene Klarspülmittelmenge ist zu hoch. Stellen Sie den Dosierwähler für Klarspülmittel niedriger ein.
- Die Reinigungsmittelmenge ist zu hoch.

Wasserflecken und andere Flecken auf Gläsern und Geschirr

- Die zugegebene Klarspülmittelmenge ist zu niedrig. Stellen Sie den Dosierwähler für Klarspülmittel höher ein.

- Die Ursache kann in der Qualität des Reinigungsmittels liegen.

Das Geschirr ist noch nass.

- Das Programm enthält keine Trocknungsphase oder eine Trocknungsphase mit niedriger Temperatur.
- Der Klarspülmittel-Dosierer ist leer.
- Die Ursache kann in der Qualität des Klarspülmittels liegen.

 Mögliche andere Ursachen finden Sie unter „Tipps und Hinweise“.

Technische Daten


Abmessungen	Breite / Höhe / Tiefe (mm)	596 / 818 - 898 / 555
Elektrischer Anschluss	Siehe Typenschild.	
	Spannung	220-240 V
	Frequenz	50 Hz

Wasserdruck	Min. / max. (bar / MPa)	(0.5 / 0.05) / (8 / 0.8)
Wasserversorgung ¹⁾	Kalt- oder Warmwasser ²⁾	max. 60 °C
Fassungsvermögen	Gedecke	12
Leistungsaufnahme	Unausgeschaltet	0.50 W
	Ausgeschaltet	0.50 W

1) Schließen Sie den Zulaufschlauch an einen Wasserhahn mit einem 3/4"-Außengewinde an.

2) Wenn Sie Heißwasser mit umweltfreundlichen, alternativen Energiequellen (z. B. Solaranlagen oder Windkraft) aufbereiten, können Sie durch den Anschluss des Geräts an die Heißwasserversorgung Energie sparen.

Umwelttipps

Recyceln Sie Materialien mit dem Symbol ♻️ . Entsorgen Sie die Verpackung in den entsprechenden Recyclingbehältern. Recyceln Sie zum Umwelt- und Gesundheitsschutz elektrische und elektronische Geräte. Entsorgen Sie Geräte mit diesem Symbol  nicht mit dem

Hausmüll. Bringen Sie das Gerät zu Ihrer örtlichen Sammelstelle oder wenden Sie sich an Ihr Gemeindeamt.

- Entsorgen Sie das Verpackungsmaterial ordnungsgemäß. Recyceln Sie Materialien mit dem Symbol ♻️ .

IKEA Garantie

Wie lang ist die IKEA Garantie gültig?

Diese Garantie ist für (5) fünf Jahre gültig ab dem Originalkaufdatum Ihres Gerätes bei IKEA; sollte das Gerät die Bezeichnung "LAGAN" tragen, gilt die Garantie in diesem Fall nur (2) zwei Jahre. Als Kaufnachweis ist der Originalkassenbon oder die Originalrechnung erforderlich. Werden im Rahmen der Garantie Arbeiten ausgeführt, so verlängert sich dadurch die Garantiezeit weder für das Gerät noch für die neuen Teile.

Welche Geräte sind nicht durch die IKEA (5) Fünfjahresgarantie abgedeckt?

Die Geräte-Serie LAGAN und alle Geräte, die vor dem 1. August 2007 bei IKEA gekauft wurden.

Wer übernimmt den Kundendienst?

Der IKEA Kundendienst wird diesen Service über seinen eigenen Kundendienst oder über ein autorisiertes Partner-Netzwerk durchführen lassen.

Was deckt die Garantie ab?

Die Garantie deckt Material- und Produktionsfehler ab. Sie gilt ab dem Datum, an dem das Elektrogerät bei IKEA gekauft wurde. Diese Garantie gilt nur für private Haushalte. Die Ausnahmen sind unter der Rubrik "Was ist nicht durch diese Garantie abgedeckt?" beschrieben. Innerhalb des Garantiezeitraums werden die Kosten zur Behebung eines Fehlers wie Reparaturen, Ersatzteile, Arbeitszeit und Fahrtkosten abgedeckt, vorausgesetzt, dass das Gerät ohne besonderen Kostenaufwand für die Reparatur zugänglich ist und dass der Fehler direkt auf einen Konstruktionsfehler oder einen Materialfehler zurückgeht, der durch die Garantie abgedeckt ist. Bei diesen Bedingungen gelten die EU-Richtlinien (Nr. 99/44/EG) und die entsprechenden gesetzlichen Vorschriften. Teile, die ersetzt wurden, gehen in das Eigentum von IKEA über.

Was wird IKEA zur Lösung des Problems tun?

IKEA hat Kundendienste, die das Produkt untersuchen und eigenständig entscheiden, ob das Problem durch die Garantie abgedeckt ist oder nicht. Wenn entschieden wird, dass der Fall unter die Garantie fällt, repariert der IKEA Kundendienst oder ein autorisierter Service-Partner über seinen eigenen Service eigenständig das defekte Produkt, oder sie ersetzen es durch ein gleiches oder durch ein gleichwertiges Produkt.

Was ist nicht durch diese Garantie abgedeckt?

- Der normale Verschleiß.
- Bewusste oder durch Fahrlässigkeit entstandene Schäden, die durch eine Missachtung der Bedienungsanweisung, eine unsachgemäße Installation oder durch den Anschluss an eine falsche Spannung, sowie Schäden, die durch eine chemische oder elektrochemische Reaktion (Rost, Korrosion oder Wasserschäden eingeschlossen - aber nicht darauf beschränkt) - Schäden, die durch übermäßigen Kalk in der Wasserzuleitung entstanden sind, und Schäden, die durch ungewöhnliche Umweltbedingungen entstanden sind.
- Verbrauchsgüter wie Batterien und Lampen.
- Nicht-funktionale und dekorative Teile, die den normalen Betrieb des Gerätes nicht beeinträchtigen, einschließlich Kratzer und möglicher Farbunterschiede.
- Versehentliche Beschädigung durch Fremdojekte der Substanzen und Reinigung oder Loslösen von Filtern, Drainagesystemen oder Reinigungsmittel-Schubladen.
- Beschädigung folgender Teile: Glaskeramik, Zubehör, Geschirr und Besteckkörbe, Zuleitungen und Drainageschläuche-/rohre, Lampen und Lampenabdeckungen, Knöpfe/Wählschalter, Gehäuse und Teile des Gehäuses; es sei denn, es kann nachgewiesen werden, dass diese Schäden durch Produktionsfehler verursacht wurden.
- Fälle, in denen bei einem Besuch des Kundendienstes kein Fehler gefunden werden konnte.
- Reparaturen, die nicht durch unser autorisiertes Kundendienstpersonal und/oder das autorisierte Kundendienstpersonal unserer Vertragspartner ausgeführt wurden, oder Fälle, in denen keine Originalteile verwendet wurden.
- Reparaturen, die durch fehlerhafte und nicht gemäß der Anleitung durchgeführte Installation verursacht wurden.
- Die Nutzung des Gerätes in einer professionellen Art und Weise, d.h. nicht im privaten Haushalt.
- Transportschäden. Wenn ein Kunde das Produkt nach Hause oder an eine andere Adresse transportiert, haftet IKEA nicht für Schäden, die während dieses Transports entstehen. Liefert IKEA das Produkt an die Lieferadresse des Kunden aus, dann sind Schäden, die während der Auslieferung des Produktes entstehen, von der Garantie abgedeckt.
- Die Kosten zur Durchführung der Erstinstallation des IKEA Gerätes. Falls der IKEA Kundendienst oder sein autorisierter Service-Partner das Gerät als Garantiefall instandsetzt oder ersetzt, installiert der Kundendienst oder sein autorisierter Service-Partner bei Bedarf das Gerät auch wieder oder er installiert das Ersatzgerät.

Diese Einschränkung gilt nicht für fehlerfreie Arbeiten, die von qualifiziertem Fachpersonal durchgeführt wurden, um das Gerät an den technischen Sicherheitsstandard eines anderen EU-Landes anzupassen.

Wie gilt die geltende Gesetzgebung des Landes

Die IKEA Garantie gibt Ihnen spezielle gesetzliche Rechte, die alle lokalen gesetzlichen Anforderungen abdecken oder übertreffen, die einer Änderung von Land zu Land unterworfen sind.

Gültigkeitsbereich

Für Geräte, die in einem EU-Land gekauft und in ein anderes EU-Land mitgenommen werden, stehen die Kundendienstleistungen im Rahmen der Garantiebedingungen bereit, die im neuen Land gültig sind. Eine Verpflichtung, Dienstleistungen im Rahmen der Garantie auszuführen, besteht nur dann, wenn:

- das Gerät den technischen Spezifikationen des Landes, in dem der Garantieanspruch gemacht wird, entspricht, und es in Übereinstimmung mit diesen technischen Spezifikationen des Landes installiert wurde;
- das Gerät in Übereinstimmung mit den Montageanleitungen und den Sicherheitsinformationen im Benutzerhandbuch installiert wurde und diesen Anleitungen und Informationen entspricht.

Der spezielle Kundendienst (Service) für IKEA Geräte:

Bitte zögern Sie nicht, den speziellen IKEA Kundendienst (Service) zu kontaktieren für:

1. einen Anspruch unter dieser Garantie;
2. die Bitte um Klärung von Fragen zur Installation des IKEA Gerätes im speziellen IKEA Küchenmöbel. Der Kundendienst kann keine Fragen beantworten zu:
 - der gesamten IKEA Kücheninstallation;
 - Anschlüsse an die Elektrik (falls das Gerät ohne Netzkabel und Stecker kommt), Anschlüsse an Wasser und Gas, da diese Arbeiten von einem autorisierten Kundendiensttechniker ausgeführt werden müssen.
3. die Bitte um Klärung von Fragen zu Inhalten des Benutzerhandbuchs und zu Spezifikationen des IKEA Geräts.

Um sicherzustellen, dass wir Sie stets optimal unterstützen, lesen Sie bitte die Montageanleitung und/oder den Bedienungsleitungsabschnitt dieser Broschüre durch, bevor Sie sich an uns wenden.

Wie können Sie uns erreichen, wenn Sie uns benötigen?



Auf der letzten Seite dieser Broschüre finden Sie eine vollständige Liste mit offiziellen IKEA Kundendienststellen und den jeweiligen nationalen Telefonnummern.

Wichtig! Damit Sie bei Fragen rasch die zuständige Stelle erreichen, empfehlen wir Ihnen, die am Ende dieser Broschüre aufgelisteten speziellen Telefonnummern zu benutzen. Beziehen Sie sich bitte stets auf die Telefonnummern, die in der Broschüre zu dem jeweiligen Gerät aufgelistet sind, zu dem Sie Fragen haben. Bevor Sie uns anrufen, sollten Sie die IKEA-Artikelnummer (den 8-stelligen Zifferncode) Ihres Gerätes zur Hand haben.

Wichtig! BITTE BEWAHREN SIE DEN KAUFBELEG AUF! Er ist Ihr Kaufnachweis und für einen Garantieanspruch unerlässlich. Bitte beachten Sie, dass auf diesem Kaufbeleg auch die IKEA Artikelbezeichnung und die Nummer (der 8-stellige Zifferncode) für jedes der Geräte, die Sie gekauft haben, vermerkt sind.

Benötigen Sie zusätzlich Hilfe?

Für alle weiteren Fragen, die sich nicht auf den Kundendienst Ihres Gerätes beziehen, wenden Sie sich bitte an das Call Center der nächsten IKEA-Einrichtung. Wir empfehlen Ihnen, die Dokumentation des Geräts sorgfältig durchzulesen, bevor Sie uns kontaktieren.

Sommaire

Instructions de sécurité	35	Entretien et nettoyage	44
Description de l'appareil	37	En cas d'anomalie de fonctionnement	46
Bandeau de commande	37	Caractéristiques techniques	48
Programmes	38	En matière de protection de l'environnement	48
Options	38	GARANTIE IKEA	48
Avant la première utilisation	39	GARANTIE IKEA - FRANCE	51
Utilisation quotidienne	42		
Conseils	43		

Sous réserve de modifications.

Instructions de sécurité

Avant d'installer et d'utiliser cet appareil, lisez soigneusement les instructions fournies. Le fabricant ne peut être tenu pour responsable des dommages et blessures liés à une mauvaise installation ou utilisation. Conservez toujours cette notice avec votre appareil pour vous y référer ultérieurement. Les réparations sur l'appareil ne doivent être entreprises que par un professionnel qualifié. N'utilisez que des pièces d'origine. Pour éviter tout risque de blessure ou de dommages sur l'appareil, ne tentez pas de réparer l'appareil. Contactez toujours votre service après-vente.

Sécurité des enfants et des personnes vulnérables

 **Avertissement** Risque d'asphyxie, de blessure ou d'invalidité permanente.

- Cet appareil n'est pas conçu pour être utilisé par des personnes (y compris des enfants) dont les facultés physiques, sensorielles ou mentales sont réduites, ou qui manquent d'expérience et de connaissances, à moins qu'une personne responsable de leur sécurité ne les supervise ou leur donne des instructions sur la manière de l'utiliser. Ne laissez pas les enfants jouer avec l'appareil.
- Ne laissez pas les emballages à la portée des enfants.
- Ne laissez pas les détergents à la portée des enfants.

- Tenez les enfants et les animaux éloignés de la porte de l'appareil lorsque celle-ci est ouverte.

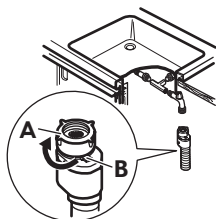
Installation

- Retirez l'intégralité de l'emballage.
- N'installez pas et ne branchez pas un appareil endommagé.
- N'installez pas l'appareil ou ne l'utilisez pas dans un endroit où la température ambiante est inférieure à 0 °C.
- Suivez scrupuleusement les instructions d'installation fournies avec l'appareil.
- Vérifiez que l'appareil est installé sous et à proximité de structures sûres.

Raccordement à l'arrivée d'eau

- Veillez à ne pas endommager les tuyaux de circulation d'eau.
- Avant de brancher l'appareil à des tuyaux neufs ou n'ayant pas servi depuis longtemps, laissez couler l'eau jusqu'à ce qu'elle soit propre.
- Avant d'utiliser l'appareil pour la première fois, assurez-vous de l'absence de fuites.

- Le tuyau d'arrivée d'eau comporte une vanne de sécurité pour éviter que le tuyau ne se desserre. Pour débrancher le tuyau, appuyez sur le levier (B) et tournez l'attache (A) vers la droite.



- Le tuyau d'arrivée d'eau dispose d'une gaine externe transparente. Si le tuyau est endommagé, l'eau s'y trouvant devient sombre.
- Si le tuyau d'arrivée d'eau est endommagé, débranchez immédiatement la fiche de la prise secteur. Contactez le service après-vente pour remplacer le tuyau d'arrivée d'eau.

Branchement électrique

⚠ Avertissement Risque d'incendie ou d'électrocution.

- L'appareil doit être relié à la terre.
- Vérifiez que les données électriques figurant sur la plaque signalétique correspondent à celles de votre réseau. Si ce n'est pas le cas, contactez un électricien.
- Utilisez toujours une prise de courant de sécurité correctement installée.
- N'utilisez pas d'adaptateurs multiprises ni de rallonges.
- Veillez à ne pas endommager la fiche secteur ni le câble d'alimentation. Contactez le service après-vente ou un électricien pour remplacer le câble d'alimentation s'il est endommagé.
- Ne connectez la fiche d'alimentation à la prise de courant qu'à la fin de l'installation. Assurez-vous que la prise de courant est accessible une fois l'appareil installé.
- Ne tirez jamais sur le câble d'alimentation électrique pour débrancher l'appareil. Tirez toujours sur la prise.



Cet appareil est conforme aux directives CEE.

Utilisation

- Cet appareil est conçu uniquement pour un usage domestique et des situations telles que:
 - Cuisines réservées aux employés dans des magasins, bureaux et autres lieux de travail
 - Bâtiments de ferme
 - Pour une utilisation privée, par les clients, dans des hôtels et autres lieux de séjour
 - En chambre d'hôte.

⚠ Avertissement Risque de blessure.

- Ne modifiez pas les caractéristiques de cet appareil.
- Placez les couteaux et les couverts avec des bouts pointus dans le panier à couverts avec les pointes tournées vers le bas ou en position horizontale.
- Ne laissez pas la porte de l'appareil ouverte sans surveillance pour éviter tout risque de chute.
- Ne montez pas sur la porte ouverte de votre appareil ; ne vous asseyez pas dessus.
- Les produits de lavage pour lave-vaisselle sont dangereux. Suivez les consignes de sécurité figurant sur l'emballage du produit de lavage.
- Ne buvez pas l'eau de l'appareil ; ne jouez pas avec.
- N'enlevez pas la vaisselle de l'appareil avant la fin du programme. Il peut rester du produit de lavage sur la vaisselle.

⚠ Avertissement Risque d'électrocution, d'incendie ou de brûlures.

- Ne placez pas de produits inflammables ou d'éléments imbibés de produits inflammables à l'intérieur, à proximité ou sur l'appareil.
- Ne pulvérisez pas d'eau ni de vapeur pour nettoyer l'appareil.

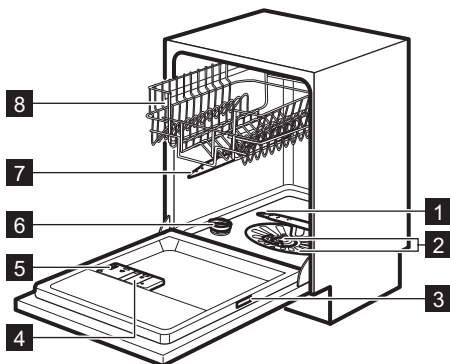
- De la vapeur chaude peut s'échapper de l'appareil si vous ouvrez la porte pendant le déroulement d'un programme.

Mise au rebut

⚠ Avertissement Risque de blessure ou d'asphyxie.

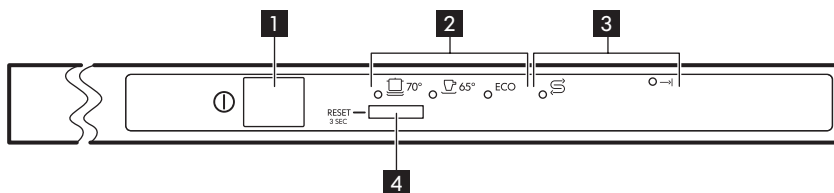
- Débranchez l'appareil de l'alimentation électrique.
- Coupez le câble d'alimentation et mettez-le au rebut.
- Retirez le dispositif de verrouillage de la porte pour empêcher les enfants et les animaux de s'enfermer dans l'appareil.

Description de l'appareil



- 1** Bras d'aspersion inférieur
- 2** Filtres
- 3** Plaque signalétique
- 4** Distributeur de liquide de rinçage
- 5** Distributeur de produit de lavage
- 6** Réservoir de sel régénérant
- 7** Bras d'aspersion supérieur
- 8** Panier supérieur



Bandeau de commande



- 1** Touche Marche/Arrêt
- 2** Voyants des programmes
- 3** Voyants
- 4** Touche **Program**

Voyants	Description
⊞	Voyant du réservoir de sel régénérant. Ce voyant est toujours éteint pendant le déroulement du programme.
→	Voyant de fin.

Programmes

Programme ¹⁾	Degré de salissure Type de vaisselle	Phases du programme	Durée (min)	Consommation électrique (kWh)	Eau (l)
 70° ²⁾	Très sale Vaisselle, couverts, plats et casseroles	Prélavage Lavage à 70 °C Rinçages Séchage	130 - 150	1.3 - 1.4	13 - 15
 65°	Normalement sale Vaisselle et couverts	Prélavage Lavage à 65 °C Rinçages Séchage	100 - 110	1.2 - 1.6	15 - 16
ECO 50° 3)	Normalement sale Vaisselle et couverts	Prélavage Lavage à 50 °C Rinçages Séchage	195	1.02	15

1) Les valeurs de consommation peuvent changer en fonction de la pression et de la température de l'eau, des variations de l'alimentation électrique, de la quantité de vaisselle chargée ainsi que des options sélectionnées.

2) Ce programme est idéal pour laver la vaisselle très sale et obtenir de bons résultats de lavage sur les poêles et casseroles.

3) Ce programme vous permet d'optimiser votre consommation d'eau et d'énergie pour la vaisselle et les couverts normalement sales. (Il s'agit du programme standard pour les instituts de tests.)

Informations pour les instituts de test

Pour toute information relative aux performances de test, envoyez un courrier électronique à l'adresse :

info.test@dishwasher-production.com

Notez le numéro du produit (PNC) situé sur la plaque signalétique.

Options

Signaux sonores



Les signaux sonores retentissent en cas de dysfonctionnement de l'appareil et il est impossible de les désactiver.

Un signal sonore retentit également lorsque le programme est terminé. Par défaut, ce signal sonore est activé, mais il est possible de le désactiver.


Comment désactiver le signal sonore de fin de programme


1. Appuyez sur la touche Marche/Arrêt pour allumer l'appareil. Assurez-vous que l'appareil est en mode Programmation ; reportez-vous au chapitre « Réglage et départ d'un programme ».

2. Maintenez enfoncée la touche **Program** jusqu'à ce que le voyant de programme



 clignote et que le voyant de programme  reste allumé en continu.

3. Appuyez immédiatement sur **Program**.

- Le voyant de programme  s'allume en continu.

- Le voyant de programme  commence à clignoter.

4. Attendez que le voyant de programme

 s'éteigne. Le voyant du programme  continue à clignoter. Le voyant de fin est allumé.

5. Appuyez sur la touche **Program**. Le voyant de fin s'éteint. Le signal sonore de fin de programme est désactivé.
6. Appuyez sur la touche Marche/Arrêt pour éteindre l'appareil et confirmer le réglage.
2. Appuyez sur la touche **Program**. Le voyant de fin s'allume. Le signal sonore de fin de programme est activé.
3. Appuyez sur la touche Marche/Arrêt pour éteindre l'appareil et confirmer le réglage.

Comment activer le signal sonore de fin de programme

1. Reportez-vous au chapitre « Comment activer le signal sonore de fin de programme » et suivez les étapes (1) à (4). Le voyant de fin est éteint.

Avant la première utilisation

1. Assurez-vous que le niveau réglé pour l'adoucisseur d'eau est compatible avec la dureté de l'eau de votre région. Dans le cas contraire, réglez l'adoucisseur d'eau. Contactez votre compagnie des eaux pour connaître la dureté de l'eau de votre région.
2. Remplissez le réservoir de sel régénérant.
3. Remplissez le distributeur de liquide de rinçage.
4. Ouvrez le robinet d'eau.
5. Des résidus du processus de fabrication peuvent subsister dans votre lave-vaisselle. Lancez un programme pour les supprimer. N'utilisez pas de produit de lavage et ne chargez pas les paniers.





Réglage de l'adoucisseur d'eau

Dureté de l'eau				Réglage de l'adoucisseur d'eau
Degrés allemands (°dH)	Degrés français (°fH)	mmol/l	Degrés Clarke	Niveau
47 - 50	84 - 90	8.4 - 9.0	58 - 63	10
43 - 46	76 - 83	7.6 - 8.3	53 - 57	9
37 - 42	65 - 75	6.5 - 7.5	46 - 52	8
29 - 36	51 - 64	5.1 - 6.4	36 - 45	7
23 - 28	40 - 50	4.0 - 5.0	28 - 35	6
19 - 22	33 - 39	3.3 - 3.9	23 - 27	5 ¹⁾
15 - 18	26 - 32	2.6 - 3.2	18 - 22	4
11 - 14	19 - 25	1.9 - 2.5	13 - 17	3
4 - 10	7 - 18	0.7 - 1.8	5 - 12	2
< 4	< 7	< 0.7	< 5	1 ²⁾

1) Réglage par défaut.


2) N'utilisez pas de sel à ce niveau.

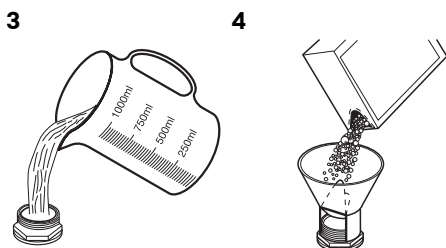
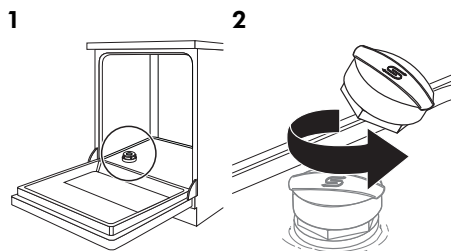
Comment régler le niveau de l'adoucisseur d'eau

- Appuyez sur la touche Marche/Arrêt pour allumer l'appareil. Assurez-vous que l'appareil est en mode Programmation ; reportez-vous au chapitre « Réglage et départ d'un programme ».
- Maintenez enfoncée la touche **Program** jusqu'à ce que le voyant de programme  clignote et que le voyant de programme  reste allumé en continu.
- Attendez que le voyant de programme  s'éteigne. Le voyant de programme  continue à clignoter. Le voyant de fin se met à clignoter. Le clignotement intermittent du voyant de fin indique le niveau actuel.
 - Par exemple, 5 clignotements + pause + 5 clignotements = niveau 5.

- Appuyez sur la touche **Program** à plusieurs reprises pour modifier le réglage. Le niveau augmente à chaque fois que vous appuyez sur la touche **Program**.
- Appuyez sur la touche Marche/Arrêt pour éteindre l'appareil et confirmer le réglage.

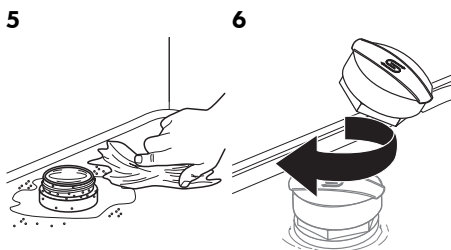
Remplissage du réservoir de sel régénérant

 **Attention** De l'eau et du sel peuvent sortir du réservoir de sel régénérant lorsque vous le remplissez. Risque de corrosion. Afin d'éviter cela, après avoir rempli le réservoir, démarrez un programme.

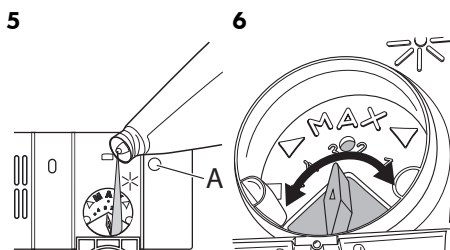
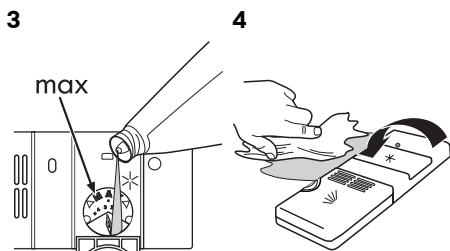
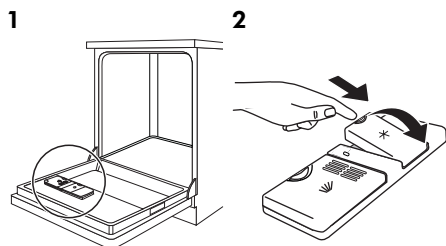


Mettez 1 litre d'eau dans le réservoir de sel régénérant (uniquement la première fois).

Versez 1 kg de sel dans le réservoir de sel régénérant.



Remplissage du distributeur de liquide de rinçage



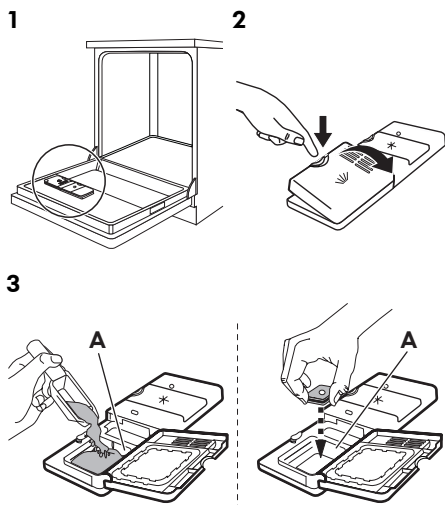
Remplissez le distributeur de liquide de rinçage lorsque l'indicateur (A) est vide.

Pour régler la quantité de liquide de rinçage libérée, tournez le sélecteur entre la position 1 (quantité minimale) et la position 4 (quantité maximale). Reportez-vous au chapitre « En cas d'anomalie de fonctionnement ».

Utilisation quotidienne

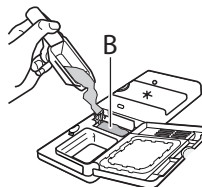
- Ouvrez le robinet d'eau.
- Appuyez sur la touche Marche/Arrêt pour allumer l'appareil. Assurez-vous que l'appareil est en mode Programmation. Reportez-vous au chapitre « RÉGLAGE ET DÉPART D'UN PROGRAMME ».
 - Si le voyant du réservoir de sel régénérant est allumé, remplissez celui-ci.
- Vérifiez qu'il y a du liquide de rinçage dans le distributeur de liquide de rinçage.
- Chargez les paniers.
- Ajoutez du produit de lavage.
- Réglez et lancez le programme adapté au type de vaisselle et au degré de saleté.

Utilisation du produit de lavage



Versez du produit de lavage ou placez une pastille dans le compartiment (A).

4



Si le programme comporte une phase de prélavage, versez une petite quantité de produit de lavage dans le compartiment (B).

5



Utilisation de pastilles de détergent multifonctions

Si vous utilisez des pastilles qui contiennent du sel et du liquide de rinçage, ne remplissez pas le réservoir de sel régénérant ni le distributeur de liquide de rinçage. Le voyant du réservoir de liquide de rinçage reste allumé si le distributeur de liquide de rinçage est vide.

- Réglez l'adoucisseur d'eau au niveau minimal.
- Réglez le distributeur de liquide de rinçage sur le niveau le plus faible.

Si vous cessez d'utiliser des pastilles de détergent multifonctions, avant de commencer à utiliser à la fois du produit de lavage, du liquide de rinçage et du sel régénérant, effectuez ces étapes :

- Appuyez sur la touche Marche/Arrêt pour allumer l'appareil.
- Réglez l'adoucisseur d'eau au niveau maximal.
- Assurez-vous que le réservoir de sel régénérant et le distributeur de liquide de rinçage sont pleins.
- Démarrez le programme le plus court par une phase de rinçage, sans produit de lavage ni vaisselle.
- Réglez l'adoucisseur d'eau en fonction de la dureté de l'eau de votre région.

- Ajustez la quantité de liquide de rinçage libérée.

Réglage et départ d'un programme

Mode Programmation

Certains réglages nécessitent que l'appareil soit en mode Programmation.

L'appareil se trouve en mode Programmation lorsque, après sa mise en marche, tous les voyants de programme s'allument.

Si le bandeau de commande ne présente pas ces conditions, maintenez la touche de programme enfoncée jusqu'à ce que tous les voyants de programme s'allument.

Départ d'un programme

- Ouvrez le robinet d'eau.
- Appuyez sur la touche Marche/Arrêt pour allumer l'appareil. Assurez-vous que l'appareil est en mode Programmation.
- Appuyez sur **Program** à plusieurs reprises jusqu'à ce que seul le voyant du programme que vous souhaitez sélectionner s'allume.
- Fermez la porte de l'appareil. Le programme démarre.


Ouverture de la porte au cours du fonctionnement de l'appareil

Si vous ouvrez la porte, l'appareil s'arrête. Lorsque vous refermez la porte, l'appareil reprend là où il a été interrompu.

Annulation du programme

- Ouvrez la porte de l'appareil.


- Appuyez sur la touche de programme et maintenez-la enfoncée jusqu'à ce que tous les voyants de programme s'allument.


 Assurez-vous que le distributeur de produit de lavage n'est pas vide avant de démarrer un nouveau programme de lavage.

À la fin du programme

Le voyant de fin s'allume.

- Appuyez sur la touche Marche/Arrêt pour éteindre l'appareil.
- Fermez le robinet d'arrivée d'eau.

 Si vous n'appuyez pas sur le bouton marche/arrêt, tous les voyants s'éteignent après quelques minutes une fois le programme terminé. Cela permet de diminuer la consommation d'énergie.

-  • Attendez que la vaisselle refroidisse avant de la retirer du lave-vaisselle. La vaisselle encore chaude est sensible aux chocs.
- Déchargez d'abord le panier inférieur, puis le panier supérieur.
 - Les côtés et la porte de l'appareil peuvent être mouillés. L'acier inoxydable refroidit plus rapidement que la vaisselle.


Conseils

Adoucisseur d'eau

L'eau dure contient une grande quantité de minéraux pouvant endommager l'appareil et donner de mauvais résultats de lavage. L'adoucisseur d'eau neutralise ces minéraux.

Le sel régénérant préserve la propreté et le bon état de l'adoucisseur d'eau. Il est important de régler l'adoucisseur d'eau sur un niveau adéquat. Cela garantit que l'adoucisseur d'eau utilise la quantité correcte de sel régénérant et d'eau.

Chargement des paniers

 Reportez-vous à la brochure fournie pour consulter des exemples de charge des paniers.

- Utilisez uniquement cet appareil pour laver des articles qui peuvent passer au lave-vaisselle.
- Ne mettez pas dans le lave-vaisselle des articles en bois, en corne, en aluminium, en étain et en cuivre.

- Ne placez pas dans l'appareil des objets pouvant absorber l'eau (éponges, chiffons de nettoyage).
- Enlevez les restes d'aliments sur les articles.
- Pour retirer facilement les résidus d'aliments brûlés, faites tremper les plats et les casseroles dans l'eau avant de les placer dans l'appareil.
- Chargez les articles creux (tasses, verres et casseroles) en les retournant.
- La vaisselle et les couverts ne doivent pas être insérés les uns dans les autres ni se chevaucher. Mélangez les cuillères avec d'autres couverts.
- Vérifiez que les verres ne se touchent pas pour éviter qu'ils ne se brisent.
- Placez les petits articles dans le panier à couverts.
- Placez les articles légers dans le panier supérieur. Disposez-les de façon à ce qu'ils ne puissent pas se retourner.
- Assurez-vous que les bras d'aspersion tournent librement avant de lancer un programme.
- Les pastilles de détergent multifonctions contiennent du produit de lavage, du liquide de rinçage et d'autres adjuvants. Assurez-vous que ces pastilles sont adaptées à la dureté de l'eau de votre région. Reportez-vous aux instructions figurant sur l'emballage de ces produits.
- Les tablettes de détergent ne se dissolvent pas complètement durant les programmes courts. Pour éviter que des résidus de produit de lavage ne se déposent sur la vaisselle, nous recommandons d'utiliser des pastilles de détergent avec des programmes longs.
- N'utilisez que la quantité nécessaire de produit de lavage. Reportez-vous aux instructions figurant sur l'emballage du produit de lavage.

Avant le démarrage d'un programme


Assurez-vous que :


- Les filtres sont propres et correctement installés.
- Les bras d'aspersion ne sont pas obstrués.
- La vaisselle est bien positionnée dans les paniers.
- Le programme est adapté au type de vaisselle et au degré de salissure.
- Vous utilisez la bonne quantité de produit de lavage.
- Vous avez utilisé du sel régénérant et du liquide de rinçage (sauf si vous utilisez des pastilles de détergent multifonctions).
- Le bouchon du réservoir de sel régénérant est vissé.

Utilisation de sel régénérant, de liquide de rinçage et de produit de lavage

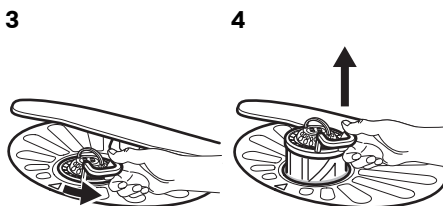
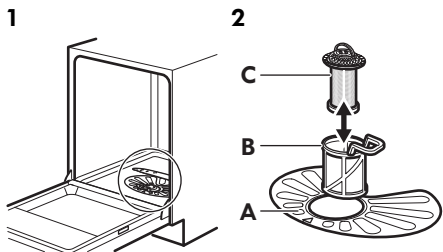
- Utilisez uniquement du sel régénérant, du liquide de rinçage et du produit de lavage conçus pour les lave-vaisselle. D'autres produits peuvent endommager l'appareil.
- Lors de la dernière phase de rinçage, le liquide de rinçage permet de sécher la vaisselle sans laisser de traînées ni de taches.

Entretien et nettoyage

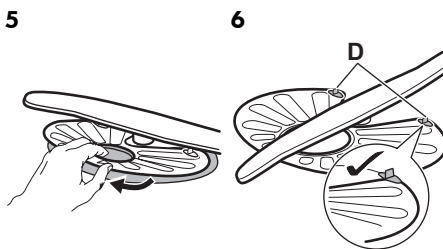
 **Avertissement** Avant toute opération d'entretien, éteignez l'appareil et débranchez la prise secteur.

 Les filtres sales et les bras d'aspersion obstrués diminuent les résultats de lavage. Contrôlez-les régulièrement et nettoyez-les si nécessaire.

Nettoyage des filtres

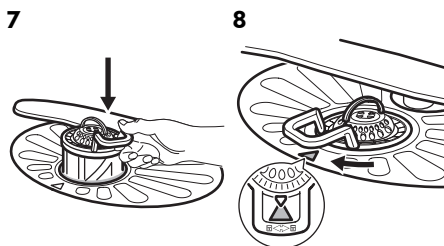


Pour retirer les filtres (B) et (C), tournez la poignée vers la gauche et enlevez-la. Démontez les filtres (B) et (C). Lavez les filtres à l'eau courante.



Retirez le filtre (A). Lavez le filtre à l'eau courante.

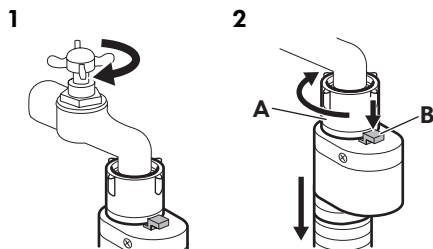
Remplacez le filtre (A) dans sa position initiale. Assurez-vous qu'il est correctement placé sous les deux guides (D).



Remontez les filtres (B) et (C). Remettez-les en place dans le filtre (A). Tournez la poignée vers la droite jusqu'à la butée.

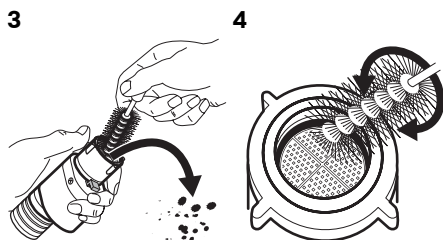
(i) Une position incorrecte des filtres peut donner de mauvais résultats de lavage et endommager l'appareil.

Nettoyage du filtre du tuyau d'arrivée



Fermez le robinet d'eau.

Débranchez le tuyau. Appuyez sur le levier B et faites tourner l'attache A vers la droite.



Nettoyez le filtre du tuyau d'arrivée.

Nettoyage des bras d'aspersion

Ne retirez pas les bras d'aspersion. Si des résidus ont bouché les orifices des bras d'aspersion, éliminez ceux-ci à l'aide d'un objet fin et pointu.

Nettoyage extérieur

Nettoyez l'appareil avec un chiffon doux humide. Utilisez uniquement des produits de lavage neutres. N'utilisez pas de produits abrasifs, de tampons à récurer ni de solvants.

En cas d'anomalie de fonctionnement

L'appareil ne démarre pas ou s'arrête en cours de programme.

Veuillez vous reporter aux informations suivantes avant de contacter le service après-vente pour résoudre un problème.

Pour certaines anomalies, différents voyants clignotent simultanément de façon continue ou intermittente pour indiquer un code d'alarme.

Code d'alarme	Problème
<ul style="list-style-type: none"> Le voyant du programme sélectionné clignote de façon continue. Le voyant de fin clignote une fois de façon intermittente. 	L'appareil ne se remplit pas d'eau.
<ul style="list-style-type: none"> Le voyant du programme sélectionné clignote de façon continue. Le voyant de fin clignote 2 fois de façon intermittente. 	L'appareil ne vidange pas l'eau.
<ul style="list-style-type: none"> Le voyant du programme sélectionné clignote de façon continue. Le voyant de fin clignote 3 fois de façon intermittente. 	Le système de sécurité anti-débordement s'est déclenché.

⚠ Avertissement Éteignez l'appareil avant de procéder aux vérifications.

Problème	Cause possible	Solution possible
Le programme ne démarre pas.	La fiche n'est pas branchée à la prise murale.	Branchez la prise d'alimentation.
	La porte de l'appareil est ouverte.	Fermez la porte de l'appareil.
	Le fusible de la boîte à fusibles a grillé.	Remplacez le fusible.
L'appareil ne se remplit pas d'eau.	Le robinet d'arrivée d'eau est fermé.	Ouvrez le robinet d'eau.

Problème	Cause possible	Solution possible
	La pression de l'eau est trop faible.	Contactez votre compagnie des eaux.
	Le robinet d'eau est bouché ou entartré.	Nettoyez le robinet d'eau.
	Le filtre du tuyau d'arrivée d'eau est bouché.	Nettoyez le filtre.
	Le tuyau d'arrivée d'eau est plié ou tordu.	Vérifiez que la position du tuyau est correcte.
	Le système de sécurité anti-débordement s'est déclenché. Il y a des fuites d'eau dans l'appareil.	Fermez le robinet d'eau et contactez le service après-vente.
L'appareil ne vidange pas l'eau.	Le siphon de l'évier est bouché.	Nettoyez le siphon de l'évier.
	Le tuyau d'évacuation d'eau est plié ou tordu.	Vérifiez que la position du tuyau est correcte.
Le voyant du sel régénérant reste allumé après le remplissage du réservoir de sel régénérant.	Cela peut arriver si vous utilisez du sel régénérant ayant besoin de temps pour se dissoudre. Cela n'affecte pas le fonctionnement de l'appareil.	Si après 3 ou 4 programmes le voyant du réservoir de sel régénérant reste allumé, contactez le service après-vente.

Après avoir effectué les vérifications, mettez l'appareil en marche. Le programme reprend là où il s'était interrompu.

Si le problème persiste, contactez le service après-vente.

Si tout autre code d'alarme s'affiche, contactez le service après-vente.

Si les résultats de lavage et de séchage ne sont pas satisfaisants

Trainées blanchâtres ou pellicules bleuâtres sur les verres et la vaisselle


- La quantité de liquide de rinçage libérée est trop importante. Placez le sélecteur de dosage du liquide de rinçage sur le niveau le plus faible.
- La quantité de produit de lavage est excessive.

Taches et traces de gouttes d'eau séchées sur les verres et la vaisselle

- La quantité de liquide de rinçage libéré n'est pas suffisante. Placez le sélecteur de dosage du liquide de rinçage sur un niveau plus élevé.
- Il se peut que la qualité du produit de lavage soit en cause.

La vaisselle est mouillée

- Le programme ne contient pas de phase de séchage ou une phase de séchage à basse température.
- Le distributeur de liquide de rinçage est vide.
- Il se peut que la qualité du liquide de rinçage soit en cause.

 Pour trouver d'autres causes possibles, reportez-vous au chapitre « CONSEILS ».


Caracteristiques techniques

Dimensions	Largeur / Hauteur / Profondeur (mm)	596 / 818 - 898 / 555
Branchement électrique	Reportez-vous à la plaque signalétique.	
	Tension	220-240 V
	Fréquence	50 Hz
Pression de l'arrivée d'eau	Min. / max. (bar / MPa)	(0.5 / 0.05) / (8 / 0.8)
Arrivée d'eau ¹⁾	Eau froide ou eau chaude ²⁾	max. 60 °C
Capacité	Couverts	12
Consommation électrique	Mode « Veille »	0.50 W
	Mode « Arrêt »	0.50 W

1) Raccordez le tuyau d'arrivée d'eau à un robinet fileté (3/4 pouce).

2) Si l'eau chaude est produite à partir de sources d'énergie respectueuses de l'environnement (par exemple, panneaux solaires ou énergie éolienne), utilisez une arrivée d'eau chaude afin de réduire la consommation d'énergie.

En matière de protection de l'environnement

Recyclez les matériaux portant le symbole ♻️. Déposez les emballages dans les conteneurs prévus à cet effet. Contribuez à la protection de l'environnement et à votre sécurité, recyclez vos produits électriques et électroniques. Ne jetez pas les appareils portant le symbole 

avec les ordures ménagères. Emmenez un tel produit dans votre centre local de recyclage ou contactez vos services municipaux.

- Veuillez jeter les matériaux d'emballage de manière appropriée. Recyclez les matériaux portant le symbole ♻️.

GARANTIE IKEA

Pendant combien de temps la garantie IKEA est-elle valable ?

Cette garantie est valable cinq (5) ans à compter de la date d'achat de votre appareil chez IKEA, à moins qu'il ne s'agisse d'un appareil LAGAN, auquel cas la garantie ne dure que deux (2) ans. Le ticket de caisse original est nécessaire et constitue la preuve d'achat. Les réparations effectuées sous couvert de la garantie ne prolongent pas la durée de garantie, ni pour l'appareil ni pour les pièces échangées.

Quels appareils ne sont pas couverts par cette garantie IKEA de cinq (5) ans ?

La gamme d'appareils LAGAN et tous les appareils achetés chez IKEA avant le 1er août 2007.

Qui se chargera du service après vente ?

Le service après-vente IKEA se chargera du service par le biais de ses propres services ou du réseau de partenaires autorisés.

Que couvre cette garantie ?

Cette garantie couvre les dommages dus à des composants défectueux ou des défauts de fabrication survenant après la date d'achat chez IKEA. Cette garantie est valable uniquement lorsque l'appareil est utilisé pour un usage domestique. Les exceptions sont indiquées dans le paragraphe "Qu'est-ce qui n'est pas couvert par la garantie ?" Pendant la durée de la garantie, les coûts des réparations, des pièces de rechange, de la main-d'œuvre et du déplacement seront pris en charge à condition que l'appareil soit disponible pour réparation sans occasionner de dépenses spéciales et que le dommage soit lié à une défectuosité d'un composant ou à un défaut de fabrication couvert par la garantie. Dans ces conditions, la directive européenne (99/44/CE) et les réglementations locales doivent être appliquées. Les pièces remplacées deviennent la propriété d'IKEA.

Que fait IKEA en cas de problème ?

Le service après-vente choisi par IKEA examine le produit et décide, à sa seule discrétion, si la défectuosité est couverte par la garantie. Si tel est le cas, le service après-vente IKEA par le biais de ses propres services ou d'un partenaire autorisé, procède alors, à sa seule discrétion, à la réparation du produit défectueux ou à son remplacement par un produit équivalent.

Qu'est-ce qui n'est pas couvert par la garantie ?

- L'usure normale.
- Les dommages causés délibérément ou par négligence, les dommages résultant du non-respect des instructions d'utilisation, d'une installation incorrecte ou d'un branchement non conforme de l'appareil, les dommages causés par une réaction chimique ou électrochimique, l'oxydation, la corrosion ou un dégât des eaux, incluant sans s'y limiter, les dommages causés par une quantité excessive de calcaire au niveau du raccordement à l'eau, les dégâts résultant de conditions environnementales anormales.

- Les consommables tels que les piles et ampoules.
- Les pièces non fonctionnelles et décoratives, qui n'ont pas d'incidence sur l'utilisation normale de l'appareil, de même que les rayures et éventuelles variations de couleur.
- Les dégâts accidentels causés par une substance ou un corps étranger, le nettoyage ou débouchage de filtres, systèmes d'évacuation ou compartiments de produits de lavage.
- Les dommages constatés sur les éléments suivants : vitrocéramique, accessoires, paniers à vaisselle et à couverts, tuyaux d'alimentation et de vidange, joints, ampoules et diffuseurs, écrans, manettes et touches carrosserie et éléments de la carrosserie. Sauf s'il est possible de prouver que ces dommages ont été causés par des défauts de fabrication.
- Les cas où aucune défectuosité n'a été constatée par le technicien.
- Les réparations qui n'ont pas été effectuées par des techniciens de service après-vente désignés et/ou un partenaire contractuel autorisé ni celles où l'on n'a pas utilisé des pièces d'origine.
- Les dommages résultant d'une installation incorrecte ou non respectueuse des spécifications d'installation.
- L'utilisation de l'appareil dans un environnement non domestique (par exemple pour un usage professionnel).
- Dommages dus au transport. Si le client transporte le produit chez lui ou à une autre adresse, IKEA ne pourra en aucun cas être tenu responsable des dommages survenant pendant le transport. En revanche, si IKEA livre le produit à l'adresse de livraison du client, tout endommagement du produit survenant en cours de transport sera couvert par la présente garantie.

- Frais d'installation initiale de l'appareil IKEA. En revanche, si un fournisseur de service après-vente IKEA ou son partenaire autorisé répare ou remplace l'appareil aux termes de la présente garantie, le fournisseur de service après-vente ou son partenaire autorisé réinstallera l'appareil réparé ou installera l'appareil de remplacement, selon le cas.

Cette restriction ne concerne pas les cas où un service après-vente qualifié a travaillé sans faire d'erreur et en utilisant les pièces d'origine afin d'adapter l'appareil aux normes de sécurité techniques d'un autre pays de l'Union européenne.

Application de la garantie légale

La garantie IKEA vous donne des droits spécifiques, qui couvrent ou dépassent toutes les exigences légales locales qui peuvent varier d'un pays à l'autre.

Zone de validité

Pour les appareils achetés dans un pays de l'Union européenne et transportés dans un autre pays de l'Union européenne, les services seront fournis dans le cadre des conditions de garantie valables dans ce dernier. L'obligation de fournir des services dans le cadre de la garantie n'existe que si :

- l'appareil est conforme et installé conformément aux spécifications techniques du pays dans lequel la demande de garantie est effectuée ;
- l'appareil est conforme et installé conformément aux instructions de montage et consignes de sécurité indiquées dans la notice d'utilisation ;

Service après-vente dédié aux appareils IKEA :

N'hésitez pas à contacter le Service après-vente IKEA pour :

1. effectuer une réclamation dans le cadre de cette garantie ;
2. demander une précision pour installer votre appareil IKEA dans des meubles de cuisine IKEA. Le service après-vente ne fournira pas de précision en ce qui concerne :

- l'installation d'ensemble de la cuisine IKEA ;
- les raccordements électriques (si l'appareil est fourni sans prise et sans câble), à l'eau et au gaz car ils doivent être effectués par un professionnel qualifié.

3. la demande de précisions sur le contenu de la notice d'utilisation et les caractéristiques de l'appareil IKEA.

Pour que nous puissions vous fournir la meilleure assistance, lisez attentivement les instructions de montage et/ou le chapitre concerné de la présente notice d'utilisation avant de nous contacter.

Comment nous contacter en cas de besoin ?



Vous trouverez la liste complète des contacts de service après-vente choisis par IKEA et leurs numéros de téléphone respectifs à la fin de cette notice.

Important Pour que nous puissions vous fournir un service rapide et compétent, nous vous conseillons d'utiliser les numéros de téléphone spécifiques indiqués à la fin de cette notice. Vous trouverez tous les numéros de téléphone utiles dans la notice d'utilisation correspondant à votre appareil. Avant de nous appeler, cherchez et conservez à portée de main le numéro de l'article IKEA (code à 8 chiffres) correspondant à l'appareil pour lequel vous avez besoin d'assistance.

Important CONSERVEZ VOTRE TICKET DE CAISSE !

C'est votre preuve d'achat ; il vous sera demandé pour tout appel sous garantie. Veuillez noter que le ticket de caisse contient aussi le nom et le numéro de l'article IKEA (code à 8 chiffres) de chaque appareil acheté.

Avez-vous besoin d'aide supplémentaire ?

Pour toute question supplémentaire non liée au Service après-vente de vos appareils,

veuillez contacter votre magasin IKEA le plus proche. Nous vous recommandons de lire attentivement la notice d'utilisation de l'appareil avant de nous contacter.

GARANTIE IKEA - FRANCE

CONTRAT DE GARANTIE ET DE SERVICE APRES-VENTE IKEA

Décret n° 87-1045 relatif à la présentation des écrits constatant les contrats de garantie et de service après-vente (J.O.R.F. du 29 décembre 1987) Préalablement à la signature du bon de commande, le vendeur indiquera à l'acheteur les installations nécessaires pour assurer le branchement de l'appareil selon les règles de l'art.

Numéros de modèle et de série (Reporter ici le numéro d'identification porté sur l'étiquette code barre du produit)

Modèle :

N° de série :

Date d'achat (Reporter ici la date d'achat portée sur votre ticket de caisse) :

Le vendeur est tenu de fournir une marchandise conforme à la commande.

Livraison et mise en service

Livraison à domicile : oui, si demandée par le client (selon modalités définies et mentionnées sur la facture d'achat ou le bon de commande).

Gratuite : non (tarif et modalités disponibles en magasin et fournis au client au moment de la commande ou de l'achat). Mise en service : non.

En cas de défauts apparents ou d'absence de notice d'emploi et d'entretien, l'acheteur a intérêt à les faire constater par écrit par le vendeur ou le livreur lors de l'enlèvement de la livraison ou de la mise en service.

Garantie Légale (sans supplément de prix)

A la condition que l'acheteur fasse la preuve du défaut caché, le vendeur doit légalement en réparer toutes les conséquences (art.1641 et suivants du Code Civil). Si l'acheteur s'adresse aux tribunaux, il doit le faire dans un délai de deux ans à compter de la découverte du défaut caché (art.1648 du Code Civil).

Nota - En cas de recherche de solutions amiables préalablement à toute action en justice, il est rappelé qu'elles n'interrompent pas le délai de prescription.

La réparation des conséquences du défaut caché, lorsqu'il a été prouvé, comporte, selon la jurisprudence:

- soit la réparation totalement gratuite de l'appareil, y compris les frais de main-d'œuvre et de déplacement au lieu de la mise en service ;
- soit son remplacement ou le remboursement total ou partiel de son prix au cas où l'appareil serait totalement ou partiellement inutilisable ;
- et l'indemnisation du dommage éventuellement causé aux personnes ou aux biens par le défaut de l'appareil. La garantie légale due par le vendeur n'exclut en rien la garantie légale due par le constructeur.

Litiges éventuels

En cas de difficulté vous avez la possibilité, avant toute action en justice, de rechercher une solution amiable, notamment avec l'aide :

- d'une association de consommateurs ;
- ou d'une organisation professionnelle de la branche ;
- ou de tout autre conseil de votre choix.

Il est rappelé que la recherche d'une solution amiable n'interrompt pas le délai de deux ans de l'art. 1648 du Code Civil. Il est aussi rappelé qu'en règle générale et sous réserve de l'appréciation des tribunaux, le respect des dispositions de la présente garantie contractuelle suppose :

- Que l'acheteur honore ses engagements financiers envers le vendeur ;
- Que l'acheteur utilise l'appareil de façon normale (Voir la notice d'emploi et d'entretien et les conditions d'application de la garantie contractuelle) ;
- Que pour les opérations nécessitant une haute technicité aucun tiers non agréé par le vendeur ou le constructeur n'intervienne pour réparation sur l'appareil (sauf cas de force majeure ou carence prolongée du vendeur).

Garantie contractuelle IKEA

PRIX : rien à payer en sus. **DUREE** : 5 (cinq) ans. **POINT DE DEPART** : à compter de la date d'achat chez IKEA. **RÉPARATION DE L'APPAREIL** :

- remplacement des pièces, main-d'œuvre, déplacement, transport des pièces ou de l'appareil : oui
- garantie des pièces remplacées : non
- délai d'intervention : fonction du type de réparation et porté à la connaissance de l'acheteur avant intervention.

REPLACEMENT OU REMBOURSEMENT DE L'APPAREIL (en cas d'impossibilité de réparation reconnue par le vendeur et le constructeur) : oui

Pour mettre en œuvre le service après-vente en cas de panne couverte par la garantie contractuelle, ou pour obtenir des informations techniques pour la mise en service ou le bon fonctionnement de l'appareil, contacter IKEA au numéro de téléphone respectif, suivant le pays, indiqué à la fin de cette notice et correspondant à votre appareil.

Conservez votre preuve d'achat avec le document de garantie, ils vous seront nécessaires pour la mise en œuvre de la garantie.

CONDITIONS DE GARANTIE CONTRACTUELLE IKEA

Quelle est la durée de validité de la garantie ?

La présente garantie est valable cinq (5) ans à compter de la date d'achat chez IKEA d'un appareil électroménager de l'assortiment cuisines, à l'exception des appareils LAGAN qui sont garantis pour une durée de deux (2) ans. L'original du ticket de caisse, de la facture ou du bon de livraison en cas de vente à distance sera exigé comme preuve de l'achat. Conservez-le dans un endroit sûr.

La réparation ou le remplacement du produit défectueux n'a pas pour conséquence de prolonger la durée initiale de garantie. Toutefois, conformément à l'art. L.211-16 du Code de la Consommation, toute période d'immobilisation du produit, pour une remise en état couverte par la garantie, d'au moins sept jours vient s'ajouter à la durée de la garantie qui restait à courir à la date de la demande d'intervention du consommateur ou de la mise à disposition pour réparation du bien en cause, si cette mise à disposition est postérieure à la demande d'intervention.

Quels sont les appareils électroménagers couverts par la garantie ?

La garantie IKEA de cinq (5) ans couvre tous les appareils électroménagers de l'assortiment cuisines, hors appareils de la série LAGAN qui sont garantis pour une durée de deux (2) ans, achetés chez IKEA à compter du 1er août 2007.

Qui est couvert par la garantie ?

La présente garantie concerne l'acheteur agissant en qualité de consommateur à compter de la date d'achat du produit.

Qui exécutera les prestations dans le cadre de la garantie ?

Le prestataire de services désigné par IKEA fournira l'assistance de son réseau de réparateurs agréés pour vous servir dans le cadre de cette garantie. Pour la mise en œuvre, veuillez vous reporter à la rubrique « Comment nous joindre ».

Que couvre cette garantie ?

La présente garantie IKEA couvre les défauts de construction et de fabrication susceptibles de nuire à une utilisation normale, à compter de la date d'achat chez IKEA par le client. Elle ne s'applique que dans le cadre d'un usage domestique.

Les exclusions sont reprises dans la section "Qu'est-ce qui n'est pas couvert dans le cadre de cette garantie ?" Les présentes conditions de garantie couvrent les frais de réparation, de pièces de rechange, de main d'œuvre et de déplacement du personnel à domicile pendant une période de cinq (5) ans, ramenée à deux (2) ans sur la série LAGAN, à compter de la date d'achat chez IKEA, sous réserve que les défauts soient couverts et à condition que l'appareil soit disponible pour réparation sans occasionner de dépenses spéciales. Voir aussi "Rapport des dispositions légales". Les pièces remplacées deviennent la propriété de IKEA. Ces dispositions ne s'appliquent pas aux réparations effectuées sans autorisation du prestataire de services IKEA.

Que ferons-nous pour remédier au problème ?

Dans le cadre de cette garantie, le prestataire de service désigné par IKEA, examinera le produit. Si après vérification, et hormis mise en œuvre de la garantie légale, il est reconnu que votre réclamation est couverte par la présente garantie contractuelle, il sera procédé à la réparation du produit défectueux, ou en cas d'impossibilité de réparation, à son remplacement par le même article ou par un article de qualité et de technicité comparable. Compte tenu des évolutions technologiques, l'article de remplacement de qualité équivalente peut être d'un prix inférieur au modèle acheté. Si aucun article équivalent n'est disponible, et en cas d'impossibilité totale ou partielle de réparation reconnue par le prestataire de IKEA ou son représentant agréé, sous réserve que les conditions d'application de la garantie soient remplies, IKEA procédera au remboursement total ou partiel de l'appareil reconnu défectueux. Le prestataire de service désigné par IKEA s'engage à tout mettre en œuvre pour apporter une solution rapide et satisfaisante dans le cadre de cette garantie mais ni IKEA, ni le prestataire ne sauraient être tenus pour responsables des cas de forces majeurs, tels que définis par la jurisprudence, susceptibles d'empêcher l'application correcte de la garantie.

Qu'est-ce qui n'est pas couvert dans le cadre de la présente garantie ?

- L'usure normale et graduelle inhérente aux appareils électroménagers, compte tenu de la durée de vie et du comportement communément admis pour des produits semblables.
- Les dommages engageant la responsabilité d'un tiers ou résultant d'une faute intentionnelle ou dolosive.

- Les dommages résultant du non respect des consignes d'utilisation, d'une mauvaise installation non conforme aux instructions du fabricant et/ou aux règles de l'art, notamment en matière de raccordement au réseau électrique, ou aux arrivées d'eau ou de gaz qui requièrent l'intervention d'un professionnel qualifié.
 - Les dommages tels que, entre autres, le vol, la chute ou le choc d'un objet, l'incendie, la décoloration à la lumière, les brûlures, l'humidité ou la chaleur sèche excessive ou toute autre condition environnementale anormale, les coupures, les éraflures, toute imprégnation par un liquide, les réactions chimiques ou électrochimiques, la rouille, la corrosion, ou un dégât des eaux résultant entre autres, d'un taux de calcaire trop élevé dans l'eau d'approvisionnement.
 - Les pièces d'usure normale dites pièces consommables, comme par exemple les piles, les ampoules, les filtres, les joints, tuyaux de vidange, etc. qui nécessitent un remplacement régulier pour le fonctionnement normal de l'appareil.
 - Les dommages aux éléments non fonctionnels et décoratifs qui n'affectent pas l'usage normal de l'appareil, notamment les rayures, coupures, éraflures, décoloration.
 - Les dommages accidentels causés par des corps ou substances étrangers et par le nettoyage et déblocage des filtres, systèmes d'évacuation ou compartiments pour détergent.
 - Les dommages causés aux pièces suivantes : verre céramique, accessoires, paniers à vaisselle et à couverts, tuyaux d'alimentation et d'évacuation, joints, lampes et protections de lampes, écrans, boutons et poignées, châssis et parties de châssis.
 - Les frais de transport de l'appareil, de déplacement du réparateur et de main-d'oeuvre relatif à un dommage non garanti ou non constaté par le réparateur agréé.
 - Les réparations effectuées par un prestataire de service et /ou un partenaire non agréés, ou en cas d'utilisation de pièces autres que des pièces d'origine, toute réparation de fortune ou provisoire restant à la charge du client qui supporterait en outre, les conséquences de l'aggravation éventuelle du dommage en résultant.
 - L'utilisation en environnement non domestique, par exemple usage professionnel ou collectif, ou dans un lieu public.
 - Les dommages liés au transport lorsque l'appareil est emporté par le client lui-même ou un prestataire de transport qu'il a lui-même désigné. Lorsque l'appareil est livré par IKEA, les dommages résultant du transport seront pris en charge par IKEA. Le client doit vérifier ses colis et porter IMPÉRATIVEMENT sur le bon de livraison des RESERVES PRÉCISES : indication du nombre de colis manquants et/ou endommagés, et description détaillée du dommage éventuel (emballage ouvert ou déchiré, produit détérioré ou manquant, etc.)
 - Les coûts d'installation initiaux. Toutefois, si le prestataire de service ou son partenaire agréé procède à une réparation ou un remplacement d'appareil selon les termes de la présente garantie, le prestataire de service ou son partenaire agréé réinstalleront le cas échéant l'appareil réparé ou remplacé.
- La garantie reste toutefois applicable aux appareils ayant fait l'objet d'une adaptation dans le respect des règles de l'art par un spécialiste qualifié avec des pièces d'origine du fabricant pour une mise en conformité de l'appareil aux spécifications techniques d'un autre pays membre de l'Union Européenne.

Rappel des dispositions légales :

Le fabricant s'engage à garantir la conformité des biens au contrat ainsi que les éventuels vices cachés, conformément aux dispositions légales figurant ci-après, sans que cela ne fasse obstacle à la mise en œuvre de la garantie commerciale ci-dessus consentie lorsque celle-ci est plus étendue que la garantie légale.

« Garantie légale de conformité » (extrait du code de la consommation)

- Art. L. 211-4. « Le vendeur est tenu de livrer un bien conforme au contrat et répond des défauts de conformité existant lors de la délivrance. Il répond également des défauts de conformité résultant de l'emballage, des instructions de montage ou de l'installation lorsque celle-ci a été mise à sa charge par le contrat ou a été réalisée sous sa responsabilité. »
- Art. L. 211-12. « L'action résultant du défaut de conformité se prescrit par deux ans à compter de la délivrance du bien. »
- Art. L. 211-5. « Pour être conforme au contrat, le bien doit :

1° Être propre à l'usage habituellement attendu d'un bien semblable et, le cas échéant :

- correspondre à la description donnée par le vendeur et posséder les qualités que celui-ci a présentées à l'acheteur sous forme d'échantillon ou de modèle ;
- présenter les qualités qu'un acheteur peut légitimement attendre eu égard aux déclarations publiques faites par le vendeur, par le producteur ou par son représentant, notamment dans la publicité ou l'étiquetage ;

2° Ou présenter les caractéristiques définies d'un commun accord par les parties ou être propre à tout usage spécial recherché par l'acheteur, porté à la connaissance du vendeur et que ce dernier a accepté. »

« De la garantie des défauts de la chose vendue » (extrait du code civil)

- Art. 1641. « Le vendeur est tenu de la garantie à raison des défauts cachés de la chose vendue qui la rendent impropre à l'usage auquel on la destine, ou qui diminuent tellement cet usage, que l'acheteur ne l'aurait pas acquise, ou n'en aurait donné qu'un moindre prix, s'il les avait connus. »
- Art. 1648 (1^{er} alinéa). « L'action résultant des vices rédhibitoires doit être intentée par l'acquéreur dans un délai de deux ans à compter de la découverte du vice. »

Où s'applique la présente garantie ?

Sous réserve de conformité aux spécifications techniques et réglementations applicables et propres à chaque pays le cas échéant, les garanties pourront être exercées auprès de l'organisation IKEA locale du pays où le produit est utilisé sur tout le territoire de l'Union Européenne (hors DOM et TOM). Les conditions de garantie, étendues et limites, sont celles applicables sur le marché local. Il est recommandé de se les procurer auprès de l'organisation IKEA locale.

Le Service Après-Vente applicable à vos appareils électroménagers IKEA:

N'hésitez pas à contacter le Service Après-Vente IKEA pour :

1. requérir la mise en oeuvre du service dans le cadre de cette garantie contractuelle ;
2. obtenir des conseils pour l'installation de l'appareil IKEA dans un meuble de cuisine IKEA prévu à cet effet. Le service n'inclut toutefois pas les informations relatives :
 - au montage et à l'installation d'une cuisine complète IKEA;
 - au raccordement au réseau électrique (lorsque l'appareil est fourni sans prise ni câble) et aux arrivées d'eau et de gaz, qui requièrent l'intervention d'un professionnel qualifié

3. obtenir des informations relatives au contenu du manuel utilisateur et aux spécifications de l'appareil IKEA pour un bon fonctionnement de celui-ci.

Pour pouvoir vous apporter la meilleure assistance, assurez-vous d'avoir lu attentivement les instructions de montage et/ou le manuel de l'utilisateur avant de nous contacter.

Comment nous joindre pour la mise en oeuvre de la présente garantie ?



Consultez la dernière page de ce livret pour la liste complète des numéros de téléphone respectifs par pays des contacts désignés par IKEA.

Important Dans le but de vous fournir un service rapide, veuillez utiliser uniquement le numéro de téléphone spécifique à votre pays, donné dans la liste en dernière page de ce livret de garantie. Pour la mise en oeuvre de la garantie, il faut toujours se reporter à la liste des numéros de

téléphone repris dans le livret fourni avec l'appareil IKEA correspondant.

Avant de nous appeler, assurez vous de disposer à portée de main la référence IKEA (code à 8 chiffres) correspondant à l'appareil pour lequel vous avez besoin d'assistance.

Important CONSERVEZ IMPERATIVEMENT L'ORIGINAL DE VOTRE TICKET DE CAISSE, FACTURE OU BON DE LIVRAISON AVEC LE LIVRET DE GARANTIE !

Ils vous seront nécessaires comme preuve de l'achat pour vous permettre de bénéficier de la présente garantie, et pour retrouver facilement la désignation et la référence IKEA (code à 8 chiffres) de chaque appareil acheté.

Besoin d'aide supplémentaire ?

Si vous avez des questions supplémentaires sur les conditions d'application des garanties IKEA (étendues et limites, produits couverts), adressez-vous à votre magasin IKEA le plus proche. Adresse et horaires sur le site www.IKEA.fr, dans le catalogue IKEA ou par téléphone au 0825 10 3000 (0,15€/mn).

Indice

Istruzioni di sicurezza	57	Consigli e suggerimenti utili	65
Descrizione del prodotto	59	Pulizia e cura	66
Pannello dei comandi	59	Risoluzione dei problemi	68
Programmi	60	Dati tecnici	70
Opzioni	60	Considerazioni ambientali	70
Preparazione al primo utilizzo	61	GARANZIA IKEA	70
Utilizzo quotidiano	64		

Con riserva di modifiche.

⚠ Istruzioni di sicurezza

Leggere attentamente le istruzioni fornite prima di installare e utilizzare l'apparecchiatura. Il produttore non è responsabile se un'installazione ed un uso non corretto dell'apparecchiatura provocano lesioni e danni. Tenere sempre le istruzioni a portata di mano in caso di necessità durante l'utilizzo.

L'apparecchiatura può essere riparata solo da personale qualificato. Utilizzare esclusivamente ricambi originali.

Per evitare il rischio di ferirsi o di danneggiare l'apparecchiatura, non tentare di eseguire da soli interventi di riparazione. Rivolgersi sempre al centro di assistenza.

Sicurezza dei bambini e delle persone vulnerabili

⚠ Avvertenza! Rischio di soffocamento, lesioni o invalidità permanente.

- Non permettere alle persone, compresi i bambini, con capacità fisiche, sensoriali o mentali ridotte, o con mancanza di esperienza e conoscenza di utilizzare l'apparecchiatura, a meno che tale utilizzo non avvenga sotto la supervisione o la guida di una persona responsabile della loro sicurezza. Non consentire ai bambini di giocare con l'apparecchiatura.
- Tenere i materiali di imballaggio fuori dalla portata dei bambini.
- Tenere i detersivi fuori dalla portata dei bambini.

- Tenere i bambini e gli animali domestici lontano dalla porta dell'apparecchiatura quando è aperta.

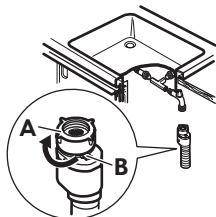
Installazione

- Rimuovere tutti i materiali di imballaggio.
- Non installare e utilizzare l'apparecchiatura se è danneggiata.
- Non collocare o usare l'apparecchiatura in un luogo in cui la temperatura possa scendere al di sotto di 0°C.
- Osservare le istruzioni per l'installazione fornite con l'apparecchiatura.
- Assicurarsi che l'apparecchiatura sia installata sotto e vicino a parti adeguatamente ancorate a una struttura fissa.

Collegamento dell'acqua

- Accertarsi di non danneggiare i tubi di carico e scarico dell'acqua.
- Prima di collegare l'apparecchiatura a tubazioni nuove o non utilizzate per un lungo periodo, far scorrere l'acqua finché non è limpida.
- La prima volta che si usa l'apparecchiatura, accertarsi che non vi siano perdite.

- Il tubo di carico dell'acqua ha una valvola di sicurezza che evita che il tubo si allenti. Per scollegare il tubo, premere la leva (B) e ruotare il dispositivo di fissaggio (A) in senso orario.



- Il tubo di carico dell'acqua è dotato di una guaina protettiva esterna trasparente. Se il tubo è danneggiato, l'acqua nel tubo diventa scura.
- Se il tubo di carico è danneggiato, scollegare immediatamente la spina dalla presa elettrica. Contattare il Centro di Assistenza per sostituire il tubo di carico dell'acqua.

Collegamento elettrico

⚠ Avvertenza! Rischio di incendio e scossa elettrica.

- L'apparecchiatura deve disporre di una messa a terra.
- Verificare che i dati elettrici riportati sulla targhetta del modello corrispondano a quelli dell'impianto. In caso contrario, contattare un elettricista.
- Utilizzare sempre una presa elettrica con contatto di protezione correttamente installata.
- Non utilizzare prese multiple e prolunghe.
- Accertarsi di non danneggiare la spina e il cavo di alimentazione. Contattare il centro di assistenza o un elettricista qualificato per sostituire un cavo danneggiato.
- Inserire la spina di alimentazione nella presa solo al termine dell'installazione. Verificare che la spina di alimentazione rimanga accessibile dopo l'installazione.
- Non tirare il cavo di alimentazione per scollegare l'apparecchiatura. Tirare solo la spina.



Questa apparecchiatura è conforme alle direttive CEE.

Uso dell'apparecchiatura

- L'apparecchiatura è destinata all'uso domestico e applicazioni simili, come:
 - Cucine di negozi, uffici e altri ambienti di lavoro
 - Fattorie
 - Clienti di hotel, motel e altri ambienti residenziali
 - Bed and breakfast.

⚠ Avvertenza! Rischio di lesioni.

- Non apportare modifiche alle specifiche di questa apparecchiatura.
- Sistemare i coltelli e le posate appuntite nel cestello portaposate con l'estremità rivolta verso il basso o in posizione orizzontale.
- Non tenere la porta dell'apparecchiatura aperta senza supervisione per evitare di caderci.
- Non sedersi o salire sulla porta aperta.
- I detersivi per la lavastoviglie sono pericolosi. Osservare le istruzioni di sicurezza riportate sulla confezione del detersivo.
- Non bere o giocare con l'acqua all'interno dell'apparecchiatura.
- Non rimuovere i piatti dall'apparecchiatura fino al completamento del programma. Potrebbe rimanere del detersivo sulle stoviglie.

⚠ Avvertenza! Rischio di scossa elettrica, incendio o ustioni.

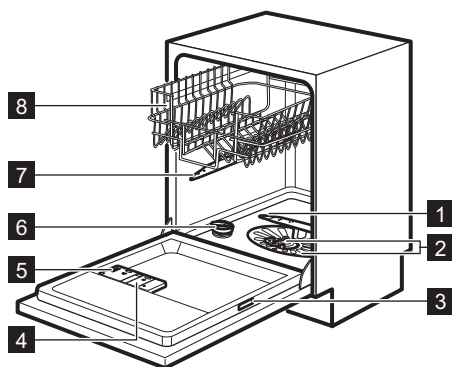
- Non appoggiare o tenere liquidi o materiali infiammabili, né oggetti facilmente incendiabili sull'apparecchiatura, al suo interno o nelle immediate vicinanze.
- Non usare acqua spray né vapore per pulire l'apparecchiatura.
- L'apparecchiatura può rilasciare vapore caldo se si apre la porta durante lo svolgimento del programma.

Smaltimento

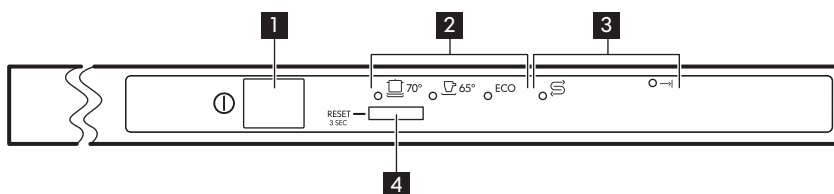
⚠ Avvertenza! Rischio di lesioni o soffocamento.

- Staccare la spina dall'alimentazione elettrica.



- Tagliare il cavo di alimentazione e smaltirlo.
- Rimuovere il blocco porta per evitare che bambini e animali domestici rimangano chiusi all'interno dell'apparecchiatura.

Descrizione del prodotto



- 1** Mulinello inferiore
- 2** Filtri
- 3** Targhetta dei dati
- 4** Contenitore del brillantante
- 5** Contenitore del detersivo
- 6** Contenitore del sale
- 7** Mulinello superiore
- 8** Cestello superiore

Pannello dei comandi

- 1** Tasto On/Off
- 2** Spie del programma
- 3** Spie
- 4** Tasto **Program**

Spie	Descrizione
	Spia del sale. La spia è spenta durante l'esecuzione del programma.
	Spia di fine.

Programmi

Programma 1)	Grado di sporco Tipo di carico	Fasi del programma	Durata (min)	Energia (kWh)	Acqua (l)
 70° 2)	Sporco intenso Stoviglie miste, posate e pentole	Prelavaggio Lavaggio a 70°C Risciacqui Asciugatura	130 - 150	1.3 - 1.4	13 - 15
 65°	Sporco normale Stoviglie e posate	Prelavaggio Lavaggio a 65°C Risciacqui Asciugatura	100 - 110	1.2 - 1.6	15 - 16
ECO 50° 3)	Sporco normale Stoviglie e posate	Prelavaggio Lavaggio a 50°C Risciacqui Asciugatura	195	1.02	15

1) I valori possono variare a seconda della pressione e della temperatura dell'acqua, delle variazioni dell'alimentazione elettrica, delle opzioni selezionate e della quantità di stoviglie.

2) Questo programma è indicato per carichi con sporco intenso per ottenere sufficienti risultati di pulizia su pentole e tegami.

3) Questo programma consente un utilizzo più efficiente di acqua ed elettricità per lavare stoviglie e posate con grado di sporco normale. (Programma standard per gli istituti di prova).

Informazioni per gli istituti di prova

Per le informazioni necessarie, relative alle prestazioni inviare una mail a:

info.test@dishwasher-production.com

Riportare il numero del prodotto (PNC) che si trova sulla targhetta dei dati.







Opzioni

Segnali acustici

Alcuni segnali acustici vengono emessi quando l'apparecchiatura presenta un'anomalia. Non è possibile disattivarli. C'è inoltre un segnale acustico che viene emesso al termine del programma. Per impostazione predefinita, questo segnale acustico è attivato ma è possibile disattivarlo.

Come disattivare il segnale acustico che indica il termine del programma

1. Premere il tasto On/Off per accendere l'apparecchiatura. Verificare che l'apparecchiatura sia in modalità impostazione, fare riferimento al capitolo "Impostazione ed avvio di un programma".

2. Tenere premuto **Program** finché la spia del programma  inizia a lampeggiare e la spia del programma  rimane accesa.
3. Premere immediatamente **Program**.
 - La spia del programma  rimane accesa.
 - La spia del programma  inizia a lampeggiare.
4. Attendere finché la spia del programma  non si spegne. La spia del programma  continua a lampeggiare. La spia di fine è accesa.

5. Premere **Program**. La spia di fine programma si spegne. Il segnale acustico di fine programma viene disattivato.
6. Premere il tasto On/Off per spegnere l'apparecchiatura e confermare l'impostazione.
2. Premere **Program**. La spia di fine si accende. Il segnale acustico di fine programma è attivato.
3. Premere il tasto On/Off per spegnere l'apparecchiatura e confermare l'impostazione.

Come attivare il segnale acustico che indica il termine del programma

1. Fare riferimento a "Come attivare il segnale acustico che indica il termine del programma" e seguire la procedura dal passaggio (1) al passaggio (4). La spia di fine è spenta.

Preparazione al primo utilizzo

1. Accertarsi che il livello del decalcificatore dell'acqua preimpostato dalla fabbrica sia conforme alla durezza dell'acqua locale. In caso contrario, regolare il decalcificatore dell'acqua. Contattare l'ente locale di erogazione idrica per conoscere la durezza locale dell'acqua.
2. Riempire il contenitore del sale.
3. Riempire il contenitore del brillantante.
4. Aprire il rubinetto dell'acqua.
5. Potrebbero rimanere dei residui di lavorazione all'interno dell'apparecchiatura. Avviare un programma per eliminarli. Non utilizzare il detersivo e non caricare stoviglie.





Regolare il decalcificatore dell'acqua

Durezza dell'acqua				Regolazione decalcificatore dell'acqua
Gradi tedeschi (°dH)	Gradi francesi (°fH)	mmol/l	Gradi Clarke	Livello
47 - 50	84 - 90	8.4 - 9.0	58 - 63	10
43 - 46	76 - 83	7.6 - 8.3	53 - 57	9
37 - 42	65 - 75	6.5 - 7.5	46 - 52	8
29 - 36	51 - 64	5.1 - 6.4	36 - 45	7
23 - 28	40 - 50	4.0 - 5.0	28 - 35	6
19 - 22	33 - 39	3.3 - 3.9	23 - 27	5 ¹⁾
15 - 18	26 - 32	2.6 - 3.2	18 - 22	4
11 - 14	19 - 25	1.9 - 2.5	13 - 17	3
4 - 10	7 - 18	0.7 - 1.8	5 - 12	2
< 4	< 7	< 0.7	< 5	1 ²⁾

1) Impostazione predefinita.


2) Non utilizzare il sale a questo livello.

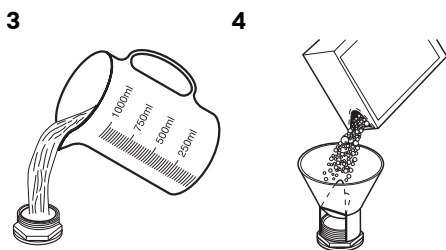
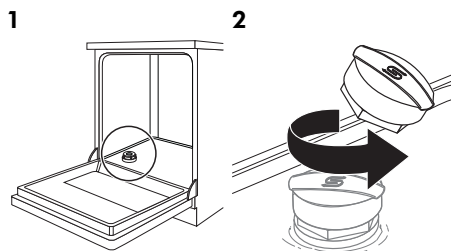
Come regolare il livello del decalcificatore dell'acqua

1. Premere il tasto On/Off per accendere l'apparecchiatura. Verificare che l'apparecchiatura sia in modalità impostazione, fare riferimento al capitolo "Impostazione ed avvio di un programma".
2. Tenere premuto **Program** finché la spia del programma  inizia a lampeggiare e la spia del programma  rimane accesa.
3. Attendere finché la spia del programma  non si spegne. La spia del programma  continua a lampeggiare. La spia di fine programma inizia a lampeggiare. La spia lampeggiante intermittente indica il livello attualmente impostato.
 - Ad es. 5 lampeggiamenti + pausa + 5 lampeggiamenti = livello 5.

4. Premere ripetutamente il tasto **Program** per modificare l'impostazione. Ogni volta che si preme **Program**, il numero del livello aumenta.
5. Premere il tasto On/Off per spegnere l'apparecchiatura e confermare l'impostazione.

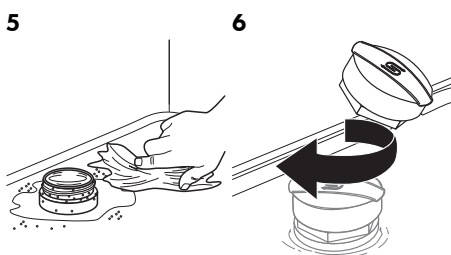
Riempire il contenitore del sale

 **Attenzione** Acqua e sale potrebbero fuoriuscire dal contenitore del sale durante il riempimento. Rischio di corrosione. Per evitarla, avviare il programma dopo il riempimento.

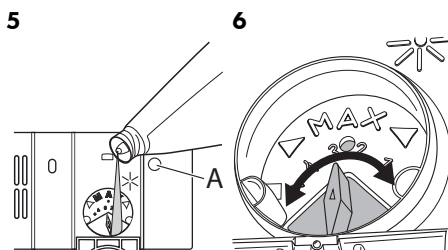
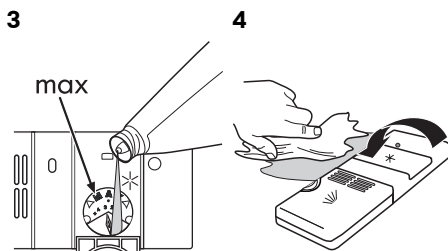
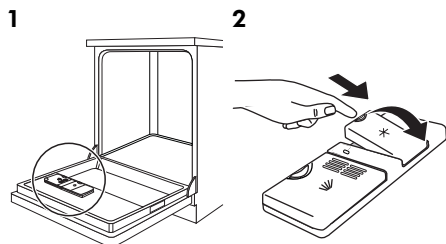


Versare 1 litro d'acqua nel contenitore del sale (solo la prima volta).

Mettere 1 Kg di sale nell'apposito contenitore.



Riempire il contenitore del brillantante



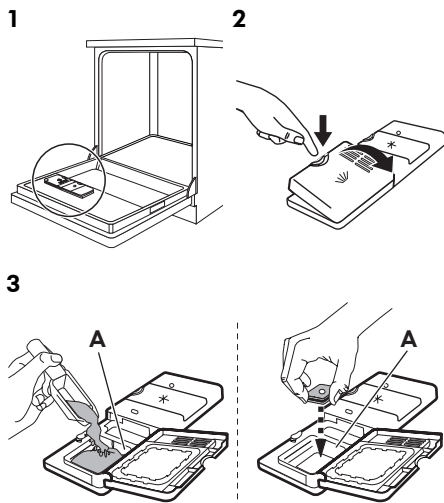
Riempire il contenitore del brillantante quando l'indicatore a lente (A) diventa chiaro.

Per regolare la quantità di brillantante erogata, ruotare il selettore del dosaggio tra la posizione 1 (quantità minima) e la posizione 4 (quantità massima). Consultare la sezione "Risoluzione dei problemi".

Utilizzo quotidiano

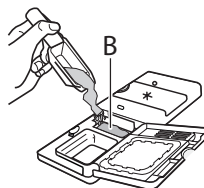
1. Aprire il rubinetto dell'acqua.
2. Premere il tasto On/Off per accendere l'apparecchiatura. Verificare che l'apparecchiatura sia in modalità impostazione. Fare riferimento a "IMPOSTAZIONE ED AVVIO DI UN PROGRAMMA".
 - Se la spia del sale è accesa, riempire il contenitore del sale.
3. Assicurarsi che sia presente del brillantante nel contenitore.
4. Caricare i cestelli.
5. Aggiungere il detersivo.
6. Impostare ed avviare il programma corretto per il tipo di carico ed il grado di sporco.

Utilizzo del detersivo



Mettere il detersivo in polvere o in pastiglie nell'apposito contenitore (A).

4



5



Se il programma prevede una fase di prelavaggio, mettere una piccola quantità di detersivo nel contenitore (B).

Uso di pastiglie combinate

Quando si usano pastiglie che contengono sale e brillantante, non riempire il contenitore del sale e del brillantante. La spia del brillantante si accende sempre quando il contenitore del brillantante è vuoto.

1. Impostare il decalcificatore dell'acqua sul livello più basso.
2. Impostare il contenitore del brillantante nella posizione inferiore.

Se si smette di utilizzare il detersivo in pastiglie multifunzione, prima di iniziare ad utilizzare il detersivo, il brillantante e il sale per lavastoviglie separatamente, eseguire le seguenti operazioni:

1. Premere il tasto On/Off per accendere l'apparecchiatura.
2. Impostare il decalcificatore dell'acqua sul livello più alto.
3. Assicurarsi che i contenitori del sale e del brillantante siano pieni.
4. Avviare il programma più breve con una fase di risciacquo, senza detersivo e senza piatti.
5. Regolare il decalcificatore dell'acqua in base alla durezza dell'acqua locale.
6. Regolare la quantità di brillantante rilasciata.

Impostazione ed avvio di un programma

Modalità impostazione

Per alcune impostazioni, è necessario che l'apparecchiatura sia in modalità impostazione.

L'apparecchiatura è in modalità impostazione se, dopo l'attivazione, tutte le spie del programma si accendono.

Se il pannello dei comandi non segnala questa condizione, tenere premuto il tasto del programma finché non si accendono le spie corrispondenti.

Avvio del programma

1. Aprire il rubinetto dell'acqua.
2. Premere il tasto On/Off per accendere l'apparecchiatura. Verificare che l'apparecchiatura sia in modalità impostazione.
3. Continuare a premere **Program** finché non si accende la spia del programma che si desidera impostare.
4. Chiudere la porta dell'apparecchiatura. Il programma si avvia.


Apertura della porta durante il funzionamento dell'apparecchiatura

Se si apre la porta, l'apparecchiatura si blocca. Quando si chiude nuovamente la porta, l'apparecchiatura riprende dal punto in cui era stata interrotta.

Annullamento del programma

1. Aprire la porta dell'apparecchiatura.


2. Premere lungo il tasto di selezione programma fino a quando le spie dei programmi non si accendono.


 Verificare che vi sia del detersivo nell'apposito contenitore prima di avviare un nuovo programma.

Al termine del programma

La spia di fine si accende.

1. Premere il tasto On/Off per spegnere l'apparecchiatura.
2. Chiudere il rubinetto dell'acqua.

 Se non si preme il tasto On/Off, dopo alcuni minuti dal termine del programma tutte le spie si spengono. Ciò contribuisce a ridurre il consumo di energia.

-  • Lasciare raffreddare le stoviglie prima di estrarle dall'apparecchiatura. Le stoviglie calde possono essere più facilmente danneggiabili.
- Vuotare prima il cestello inferiore e quindi quello superiore.
 - Sulle pareti laterali e sulla porta dell'apparecchiatura può formarsi della condensa perché l'acciaio si raffredda più velocemente della ceramica.


Consigli e suggerimenti utili

Il decalcificatore dell'acqua

L'acqua dura contiene un'elevata quantità di minerali che possono causare danni all'apparecchiatura e risultati di lavaggio scadenti. Il decalcificatore dell'acqua neutralizza tali minerali.

Il sale per lavastoviglie mantiene il decalcificatore dell'acqua pulito e in buone condizioni. È importante impostare il livello corretto del decalcificatore dell'acqua. Ciò assicura che il decalcificatore dell'acqua utilizzi l'esatta quantità di sale per lavastoviglie.

Caricare i cestelli

 Fare riferimento all'opuscolo in dotazione per gli esempi su come caricare i cestelli.

- Utilizzare l'apparecchiatura esclusivamente per lavare articoli idonei al lavaggio in lavastoviglie.
- Non introdurre nell'apparecchiatura articoli di legno, osso, alluminio, peltro o rame.

- Non inserire nell'apparecchiatura oggetti che possano assorbire acqua (spugne, panni).
- Eliminare i residui di cibo dalle stoviglie.
- Per rimuovere senza fatica tracce di bruciato, lasciare pentole e recipienti a bagno nell'acqua prima di introdurli nell'apparecchiatura.
- Disporre gli utensili cavi (tazze, bicchieri e padelle) con l'apertura rivolta verso il basso.
- Assicurarsi che le posate e i piatti non aderiscano tra loro. Mescolare i cucchiari con le altre posate.
- Verificare che i bicchieri non si tocchino l'un l'altro.
- Disporre gli oggetti piccoli nel cestello portaposate.
- Sistemare gli oggetti leggeri nel cestello superiore in modo tale che non possano muoversi.
- Prima di avviare un programma, assicurarsi che i mulinelli possano ruotare liberamente.

Se si utilizzano sale, brillantante e detersivo

- Utilizzare soltanto sale, brillantante e detersivo specifici per lavastoviglie. Altri prodotti possono danneggiare l'apparecchiatura.
- Durante l'ultima fase di risciacquo, il brillantante favorisce l'asciugatura delle stoviglie senza lasciare striature e macchie.

- Le pastiglie multifunzione contengono agenti che conglobano le funzioni di detersivo, brillantante e sale. Verificare che le pastiglie siano idonee per la durezza dell'acqua locale. Consultare le indicazioni riportate sulle confezioni dei prodotti.
- Le pastiglie possono non sciogliersi completamente nei cicli brevi. Per evitare residui di detersivo sulle stoviglie, consigliamo di utilizzare il detersivo in pastiglie con i programmi lunghi.
- Non usare una dose di detersivo superiore alla quantità raccomandata. Osservare le istruzioni riportate sulla confezione del detersivo.

Prima di avviare il programma

Verificare che:

- I filtri siano puliti e installati correttamente.
- I fori sui mulinelli non siano ostruiti.
- Le stoviglie siano riposte correttamente nei cestelli.
- Il programma sia adatto al tipo di carico e al grado di sporco.
- Si utilizzi la quantità corretta di detersivo e additivi.
- Siano presenti il sale per lavastoviglie e il brillantante (a meno che non si utilizzino le pastiglie multifunzione).
- Il tappo del contenitore del sale sia serrato.

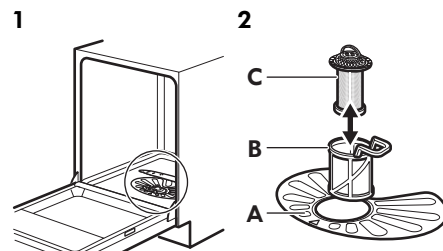
Pulizia e cura

⚠ Avvertenza! Prima di eseguire qualunque intervento di manutenzione, spegnere l'apparecchiatura ed estrarre la spina dalla presa.

i Filtri sporchi e mulinelli ostruiti riducono i risultati di lavaggio.

Eseguire controlli periodici e pulirli, se necessario.

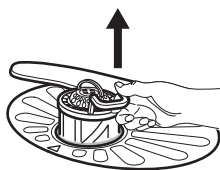
Pulizia dei filtri



3



4



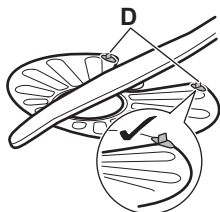
Per rimuovere i filtri (B) e (C), ruotare la maniglia in senso antiorario ed estrarla. Estrarre i filtri (B) e (C). Sciacquare i filtri con acqua.

5



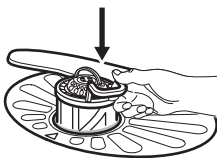
Rimuovere il filtro (A). Sciacquare il filtro con acqua.

6

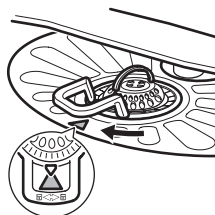


Posizionare nuovamente il filtro (A) nella posizione iniziale. Verificare che sia montato correttamente sotto le due guide (D).

7



8

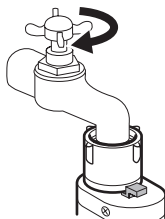


Montare i filtri (B) e (C). Sistemarli in posizione nel filtro (A). Ruotare la maniglia in senso orario finché non si blocca in posizione.

(i) Un'errata posizione dei filtri può comportare scadenti risultati di lavaggio e danni all'apparecchiatura.

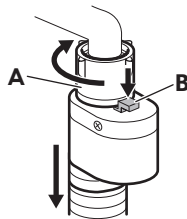
Pulizia del filtro del tubo di carico

1

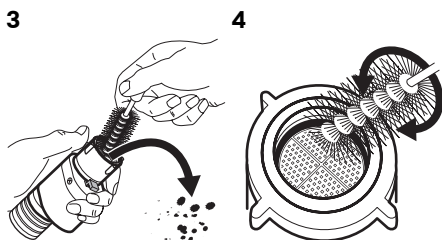


Chiudere il rubinetto dell'acqua.

2



Scollegare il tubo. Premere la leva B e ruotare il dispositivo di fissaggio A in senso orario.



Pulire il filtro del tubo di carico.

Pulizia dei mulinelli

Non rimuovere i mulinelli.

Se i fori dei mulinelli sono ostruiti da residui di sporco, liberarli servendosi di un oggetto a punta fine.

Pulizia esterna

Pulire l'apparecchiatura con un panno inumidito e morbido.

Utilizzare solo detergenti neutri. Non usare prodotti abrasivi, spugnette abrasive o solventi.

Risoluzione dei problemi

L'apparecchiatura non si avvia o si blocca durante il funzionamento.

Prima di contattare il Centro di Assistenza, consultare le seguenti informazioni per tentare di trovare una soluzione al problema.

In caso di problemi di malfunzionamento, delle spie lampeggiano in modo continuo o ad intermittenza contemporaneamente per indicare un codice allarme.

Codice allarme	Problema
<ul style="list-style-type: none"> La spia del programma impostato lampeggia costantemente. La spia di fine programma lampeggia una volta in modo intermittente. 	L'apparecchiatura non carica acqua.
<ul style="list-style-type: none"> La spia del programma impostato lampeggia costantemente. La spia di fine programma lampeggia due volte in modo intermittente. 	L'apparecchiatura non scarica l'acqua.
<ul style="list-style-type: none"> La spia del programma impostato lampeggia costantemente. La spia di fine programma lampeggia tre volte in modo intermittente. 	Il dispositivo antiaggimento è attivo.

⚠ Avvertenza! Spegnerne l'apparecchiatura prima di eseguire i controlli.

Problema	Causa possibile	Possibile soluzione
Il programma non si avvia.	La spina non è inserita nella presa di alimentazione.	Inserire la spina nella presa.
	La porta dell'apparecchiatura è aperta.	Chiudere la porta della lavastoviglie.
	Il fusibile è danneggiato.	Sostituire il fusibile.
L'apparecchiatura non carica acqua.	Il rubinetto dell'acqua è chiuso.	Aprire il rubinetto dell'acqua.

Problema	Causa possibile	Possibile soluzione
	La pressione dell'acqua è troppo bassa.	Contattare l'ente erogatore locale.
	Il rubinetto dell'acqua è ostruito o intasato dal calcare.	Pulire il rubinetto dell'acqua.
	Il filtro nel tubo di carico dell'acqua è ostruito.	Pulire il filtro.
	Il tubo di carico dell'acqua è strozzato o piegato.	Controllare che il tubo sia stato installato correttamente.
	Il dispositivo antiallagamento è attivo. Ci sono perdite d'acqua nell'apparecchiatura.	Chiudere il rubinetto dell'acqua e contattare il Centro di Assistenza.
L'apparecchiatura non scarica l'acqua.	Lo scarico del lavello è ostruito.	Pulire lo scarico del lavello.
	Il tubo di scarico dell'acqua è strozzato o piegato.	Controllare che il tubo sia stato installato correttamente.
La spia del sale continua a restare accesa dopo aver riempito il contenitore del sale.	Questo può verificarsi se si usa sale che necessita di un tempo maggiore per dissolversi. Ciò non compromette il buon funzionamento dell'apparecchiatura.	Se dopo 3 o 4 programmi, la spia del sale continua a restare accesa, contattare il servizio assistenza.

Una volta effettuati questi controlli, accendere l'apparecchiatura. Il programma riprende dal punto in cui era stato interrotto. In caso di ricomparsa dell'anomalia, contattare il Centro di Assistenza. Se il display mostra altri codici di allarme, contattare il Centro di Assistenza.

Se i risultati di lavaggio e di asciugatura non sono soddisfacenti

Su bicchieri e stoviglie rimangono delle striature biancastre o striature bluastre

- La quantità di brillantante erogata è eccessiva. Impostare il selettore del brillantante nella posizione inferiore.
- È stata utilizzata una dose eccessiva di detersivo.


Macchie e tracce di gocce d'acqua su bicchieri e stoviglie

- La quantità di brillantante erogata non è sufficiente. Impostare il selettore del brillantante nella posizione superiore.

- La causa potrebbe essere la qualità del detersivo.

Le stoviglie sono bagnate

- Il programma non prevede la fase di asciugatura o l'asciugatura viene eseguita a bassa temperatura.
- Il contenitore del brillantante è vuoto.
- La causa potrebbe essere la qualità del brillantante.

 Fare riferimento alla sezione "CONSIGLI E SUGGERIMENTI UTILI" per trovare altre possibili cause.

Dati tecnici

Dimensioni	Larghezza x Altezza x Profondità (mm)	596 / 818 - 898 / 555
Collegamento elettrico	Fare riferimento alla targhetta dati.	
	Tensione	220-240 V
	Frequenza	50 Hz
Pressione dell'acqua di alimentazione	Min./max. (bar/MPa)	(0.5 / 0.05) / (8 / 0.8)
Collegamento dell'acqua ¹⁾	Acqua fredda o calda ²⁾	max. 60°C
Capacità	Coperti	12
Assorbimento elettrico	Modalità left-on	0.50 W
	Modalità Off	0.50 W

1) Collegare il tubo di carico dell'acqua a un rubinetto con filettatura 3/4".


2) Consigliamo il collegamento all'acqua calda se prodotta mediante utilizzo di fonti di energia alternativa (per es. pannelli solari, impianti eolici) per ridurre il consumo di energia.


Considerazioni ambientali

Riciclare i materiali con il simbolo .

Buttare l'imballaggio negli appositi contenitori per il riciclaggio.

Aiutare a proteggere l'ambiente e la salute umana e a riciclare rifiuti derivanti da apparecchiature elettriche ed elettroniche. Non smaltire le apparecchiature che

riportano il simbolo  insieme ai normali rifiuti domestici. Portare il prodotto al punto di riciclaggio più vicino o contattare il comune di residenza.

- Smaltire il materiale d'imballaggio in modo appropriato. Riciclare i materiali con il simbolo .

GARANZIA IKEA

Validità della garanzia

La presente garanzia è valida per cinque (5) anni a partire dalla data di acquisto originale del Vostro elettrodomestico presso un punto vendita IKEA. Per gli elettrodomestici LAGAN, la garanzia è di due (2) anni soltanto. Lo scontrino originale è indispensabile come ricevuta d'acquisto. Una riparazione effettuata nell'ambito della garanzia non estende il periodo di garanzia per l'elettrodomestico o per i nuovi pezzi di ricambio.

Elettrodomestici non coperti dalla garanzia IKEA di cinque (5) anni

La garanzia IKEA di cinque anni non è valida per gli elettrodomestici con il nome LAGAN e tutti gli elettrodomestici acquistati presso un punto vendita IKEA prima dell'1 agosto 2007.

Chi fornisce il servizio ai clienti?

L'assistenza ai clienti sarà garantita dal fornitore del servizio nominato da IKEA attraverso la propria organizzazione o la propria rete di partner di assistenza autorizzati.

Cosa copre la garanzia?

La garanzia copre gli eventuali difetti legati ai materiali e o alla costruzione dell'elettrodomestico ed è valida a partire dalla data di acquisto dell'elettrodomestico presso un punto vendita IKEA. La garanzia è valida solo su elettrodomestici destinati all'impiego domestico. Le eccezioni sono descritte alla voce "Cosa non copre la garanzia". Nel periodo di validità della garanzia, il fornitore del servizio nominato da IKEA sosterrà i costi per la riparazione, i pezzi di ricambio, la manodopera e le trasferte del personale di manutenzione, ammesso che il prodotto possa essere riparato senza costi troppo elevati e che il difetto legato ai materiali o alla costruzione rientri nella copertura della garanzia. Queste condizioni sono conformi alle direttive EU (N. 99/44/CE) e alle norme e disposizioni locali applicabili. Le parti sostituite diventeranno di proprietà di IKEA.

Come interverrà IKEA per risolvere il problema?

Il fornitore del servizio nominato da IKEA esaminerà il prodotto e deciderà a propria esclusiva discrezione se lo stesso rientra nella copertura della garanzia. In caso affermativo, il fornitore del servizio nominato da IKEA o un suo partner di assistenza autorizzato provvederà a propria esclusiva discrezione a riparare il prodotto difettoso o a sostituirlo con un prodotto uguale o equivalente.

Cosa non copre la garanzia

- Normale usura.
- Danni provocati deliberatamente o per negligenza e danni provocati dalla mancata osservanza delle istruzioni di funzionamento, da un'installazione non corretta o dal collegamento a un voltaggio errato. Danni provocati da reazioni chimiche o elettrochimiche, ruggine, qualità dell'acqua (per esempio presenza di eccessivo calcare nelle condutture idriche), eventi atmosferici o condizioni ambientali anomale.
- Parti soggette ad usura, per esempio batterie e lampadine.
- Danni a parti decorative e non funzionali che non influiscono sul normale utilizzo dell'elettrodomestico, per esempio graffi e variazioni di colore.
- Danni a parti come vetroceramica, accessori, cesti per stoviglie e posate, tubi di alimentazione e scarico, guarnizioni, lampadine e relative coperture, schermi, pomelli, rivestimenti e parti di rivestimenti o involucri, salvo
- Danni a parti come vetroceramica, accessori, cesti per stoviglie e posate, tubi di alimentazione e scarico, guarnizioni, lampadine e relative coperture, schermi, pomelli, rivestimenti e parti di rivestimenti o involucri, salvo qualora si possa provare che tali danni sono stati causati da difetti di produzione.
- Casi in cui non siano rilevati difetti durante la visita di un tecnico.
- Riparazioni non effettuate dal fornitore del servizio nominato da IKEA o da un partner di assistenza autorizzato o riparazioni in cui siano state utilizzate parti non originali.
- Riparazioni causate da installazione impropria o non conforme alle specifiche.
- Uso dell'elettrodomestico in ambiente non domestico, per esempio per uso professionale o commerciale.
- Danni dovuti al trasporto. In caso di trasporto effettuato dal cliente presso la propria abitazione o un altro recapito, IKEA non potrà ritenersi responsabile per eventuali danni verificatisi durante il trasporto. Tuttavia, se il trasporto presso il recapito del cliente è effettuato da IKEA, gli eventuali danni dovuti al trasporto rientreranno nella presente garanzia.

- Costo di installazione iniziale dell'apparecchiatura IKEA. Se un fornitore di servizio nominato da IKEA o un suo partner di assistenza autorizzato effettua una riparazione o sostituzione dell'apparecchiatura nell'ambito della garanzia, il fornitore o il partner di assistenza dovrà provvedere anche alla reinstallazione dell'apparecchiatura riparata o all'installazione dell'apparecchiatura sostitutiva, se necessario.

Tali limitazioni non si applicano a lavori eseguiti a regola d'arte da personale qualificato e con l'uso di parti originali per adattare l'elettrodomestico alle norme di sicurezza di un'altra nazione dell'UE.

Applicabilità delle leggi nazionali

La garanzia IKEA conferisce al cliente diritti legali specifici in aggiunta ai diritti previsti dalla legge e variabili a seconda dei paesi.

Area di validità

Per gli elettrodomestici acquistati in una nazione UE e trasferiti in un'altra nazione UE, i servizi saranno forniti in base alle condizioni di garanzia applicabili nella nuova nazione. L'obbligo di fornire il servizio in base alle condizioni della garanzia sussiste solo se:

- l'elettrodomestico è conforme alle specifiche tecniche del paese in cui è richiesta l'applicazione della garanzia;
- l'elettrodomestico è conforme e installato conformemente alle Istruzioni di montaggio e alle informazioni per la sicurezza contenute nel Manuale d'uso;

Servizio Assistenza dedicato agli elettrodomestici IKEA:

Non esitate a contattare il Servizio Assistenza IKEA per:

1. usufruire della garanzia;
2. chiedere chiarimenti sull'installazione degli elettrodomestici IKEA nei mobili da incasso specifici di IKEA. Il servizio non fornirà assistenza o chiarimenti in merito a:
 - installazione di cucine complete IKEA;

- collegamenti elettrici (se l'apparecchio è fornito senza cavi e spine), allacciamenti idraulici e collegamenti all'impianto del gas che devono essere eseguiti da un tecnico di assistenza autorizzato.

3. chiedere chiarimenti sul contenuto del manuale d'uso e su specifiche dell'elettrodomestico IKEA.

Per garantirvi la migliore assistenza, Vi preghiamo di leggere attentamente le Istruzioni di montaggio e/o il Manuale d'uso prima di contattarci.

Come contattarci se avete bisogno del nostro intervento



Consultare l'elenco completo dei fornitori di servizio IKEA e dei relativi numeri di telefono nell'ultima pagina del presente manuale.

Importante Per garantirVi un servizio più rapido, raccomandiamo di utilizzare i numeri di telefono elencati alla fine del presente manuale. Quando richiedete assistenza, fate sempre riferimento ai codici specifici dell'elettrodomestico che trovate nel presente manuale. Prima di contattarci, assicurateVi di avere a portata di mano il codice prodotto IKEA (8 cifre) relativo all'elettrodomestico per il quale richiedete assistenza.

Importante CONSERVATE LO SCONTRINO!

E' la Vostra prova di acquisto ed è necessario esibirlo per poter usufruire della garanzia. Sullo scontrino sono riportati anche il nome e il codice (a 8 cifre) dell'elettrodomestico IKEA che avete acquistato.

Vi serve altro aiuto?

Per ulteriori domande non inerenti il servizio assistenza sulle apparecchiature, contattare

il più vicino punto vendita IKEA. Vi preghiamo di leggere attentamente la documentazione dell'apparecchiatura prima di contattarci.

Country	Phone number	Call Fee	Opening time
België	070 246016	Binnenlandse gesprekskosten	8 tot 20 Weekdagen
Belgique		Tarif des appels nationaux	8 à 20. En semaine
България	00359 888 16 0 8	Такса за повикване от страната	От 9 до 18 ч в работни дни
Česká republika	246 019721	Cena za místní hovor	8 až 20 v pracovních dnech
Danmark	70 15 09 09	Landstakst	man.-fre. 09.00-20.00 lør. 09.00-16.00 1 søndag pr. måned, normalt første søndag i måneden
Deutschland	+49 1806 33 45 32*	* 0,20 € / Verbindung aus dem Festnetz max. 0,60 € / Verbindung aus dem Mobilfunknetz	8 bis 20 Werktage
Ελλάδα	211 176 8276	Υπεραστική κλήση	8 έως 20 κατά τις εργάσιμες ημέρες
España	91 1875537	Tarifa de llamadas nacionales	De 8 a 20 en días laborables
France	0170 36 02 05	Tarif des appels nationaux	9 à 21. En semaine
Ireland	0 14845915	National call rate	8 till 20 Weekdays
Ísland	5880503	Innanlandsgjald fyrir síma	9 til 18. Virka daga
Italia	02 00620818	Tariffa applicata alle chiamate nazionali	dalle 8 alle 20 nei giorni feriali
Κυπρος	22 030 529	Υπεραστική κλήση	8 έως 20 κατά τις εργάσιμες ημέρες
Lietuva	5 230 06 99	Nacionaliniai pokalbių tarifai	Pr. - Ketv.: 8:00 - 12:00, 12:45 - 17:00 Pntk.: 8:00 - 12:00, 12:45 - 15:45
Magyarország	061 998 0549	Belföldi díjszabás	Hétköznap 8 és 10 óra között
Nederland	0900 235 45 32 and/or 0900 BEL IKEA	15 cent/min., starttarief 4.54 cent en gebruikelijke belkosten	ma-vr 08.00-20.00, zat 09.00-20.00 (zondag gesloten)
Norge	815 22052	Takst innland	8 til 20 ukedager
Österreich	0810 300486	max. 10 Cent / min.	Mo-Fr 8.00 - 20.00 Uhr
Polska	012 297 8787	Stawka wg taryfy krajowej	Od 8 do 20 w dni robocze
Portugal	211557985	Chamada Nacional	9 às 21. Dias de Semana *excepto feriados
România	021 211 08 88	Tarif apel național	8 - 20 în zilele lucrătoare
Россия	8 495 6662929	Действующие телефонные тарифы	с 8 до 20 по рабочим дням Время московское
Schweiz	031 5500 324	Tarif für Anrufe im Bundesgebiet	8 bis 20 Werktage
Suisse		Tarif des appels nationaux	8 à 20. En semaine
Svizzera		Tariffa applicata alle chiamate nazionali	dalle 8 alle 20 nei giorni feriali
Slovensko	(02) 3300 2554	Cena vnútroštátneho hovoru	8 až 20 v pracovných dňoch
Suomi	030 6005203	Lankapuhelinverkoista 0,0835€/puhelu+0,032€/min Matkapuhelinverkoista 0,192€/min	arkipäivisin 8.00-20.00
Sverige	0775 700 500	lokalsamtal (lokal taxa)	mån-fre 8.30-20.00 lör-sön 9.30-18.00
Türkiye	212 244 0769	Ulusal arama ücreti	Hafta içi saat 09:00'dan 18:00'a kadar
Україна	044 586 2078	Міжміські дзвінки платні	9 - 21 В робочі дні
United Kingdom	020 3347 0044	National call rate	9 till 21. Weekdays
Slovenija		www.ikea.com	
Hrvatska		www.ikea.com	
Србија		www.ikea.com	

